

# Vikingnyt

{ NR 03 | SEPTEMBER 2016 }

 Magasinet for kvægavl og reproduktion



Alex Arkin





## Leder

Viking er kvægbrugerens eget avls- og serviceselskab og bidrager på mange væsentlige områder til din bundlinje. Men udnytter du alle mulighederne i dit Viking?

Vikings tilbud ligger inden for fire kerneområder:

- Rådgivning
- Genetik
- Service
- Fælles indkøbsaftaler

Som kvægbruger er det vigtigt at være sikker på at have den rigtige avlsstrategi og hele tiden have fokus på muligheder for optimering. Her kan Viking bidrage på flere felter. Vi kan for eksempel hjælpe med at se på, om reduceret kviehold, brug af kødkvægssæd og/eller krydsning er vejen frem hos dig. Sammen med vores avlsrådgivere kan du finde frem til den løsning, der passer til lige netop din bedrift.

Vikings team af inseminører står klar til at støtte dig med rådgivning, sparring og service til konkurrencedygtige priser, så din reproduktion bliver så god som mulig. Fortæl os, hvad du har brug for, og så giver vi dig den bedst mulige service.

Hvor køber du ind til bedriften? Fælles indkøbsaftaler gør det billigere for dig som kvægbruger at handle ind. Du finder mere end 750 varenumre i VikShop, og der er kommet favorable aftaler på forsikringer, medicin og vacciner, som du kan læse mere om på hjemmesiden.

Udnytter du alle mulighederne i dit Viking?

Af Hans Peter Bay, adm. direktør



LAYOUT OG PRODUKTION: vahle\* nikolaisen

FOTOS: Elly Geverink, Elisabeth Theodorsson, Tiina Tahvonen, Alex Arkink, Viking medarbejdere m.fl.

FORSIDE: VJ Husky datter fra John Bak, Hjørring på Korsgård Strand. Foto: Alex Arkink.

ISSN: 1903-6531





# Indhold

MAGASIN NR. 03 | SEPTEMBER 2016 | 9. ÅRGANG

## Sæsonkælvning

Jørgen Sønderby stiller høje krav til Vikings inseminører, når alle bedriftens køer og kvier skal insemineres i løbet af et par måneder hvert år. De skal levere varen.

**SIDE 4**

## Bedre klovsundhed er vejen til øget indtjening

Klovsygdomme hos malkekøer forårsager halthed og betyder store produktionstab og tidlig ufrivillig udsætning eller aflivning af køer. Halthed er et symptom på en meget smertefuld tilstand.

**SIDE 8**

## Mød en Viking

Bettina Ørnhøj Hansen er avlsrådgiver hos Viking. Bliv klogere på hendes hverdag.

**SIDE 10**

## Kun den bedste genetik er god nok

Kødkvægsavler, Poul Nygaard vil kun have det bedste avlsmateriale til sin store besætning af Limousinekøer. Den klarer Vikings inseminører – og afprøvede tyre fra Aalestrup Avlsstation.

**SIDE 20**

Avlschefen uddyber	6
SimHerd hjalp Søren til ny avlsstrategi	9
Viking finder de bedste tyre med ægtransplantation	12
Fuld fart frem i Norge	14
VikShop	15
Fra sædsalg i Holland til mælkeproduktion i Danmark	16
Krydsningsresultater med RDM og Jersey	22

## Racesiderne

HOLSTEIN	26
RØD HOLSTEIN	40
JERSEY	42
VIKINGRED	52
KØDKVÆG	61





Fodermester Klaas Henstra sammen med inseminør Kjeld Nygaard.

## Jørgen Sønderby:

- Økologisk mælkeproducent nær Bjerringbro
- 270 Golden Cross køer (Holstein, Rød og Jersey)
- Ydelse: 9.500 kilo EKM
- Driver 350 ha
- Fem medarbejdere
- Heatime til alle kvier og nogle af køerne (280 transpondere)

## Sæsonkælvning hos Jørgen Sønderby:

# Inseminørerne skal levere varen

Jørgen Sønderby stiller høje krav til Vikings inseminører, når alle bedriftens køer og kvier skal insemineres i løbet af et par måneder hvert år. De skal levere varen.

Af Lea Foustad Harbo

**H**os Jørgen Sønderby har man travlt om sommeren. Rigtig travlt, endda. Siden 1988 har Jørgen benyttet sig af sæsonkælvning, og det giver en masse arbejde i sommerhalvåret. Kalvene begynder at komme i maj, og fødslerne fortsætter til engang hen i august. Og så skal der insemineres. Inseminørerne skal omkring alle bedriftens køer og kvier i løbet af et par måneder, så der er nok at se til. Det kræver dygtige inseminører og ikke mindst tid:

”Jeg forventer af Viking og inseminørerne, at de kan være her i den periode, og at de gør et godt stykke arbejde. Indtil videre har jeg heldigvis ikke noget at klage over,” fortæller Jørgen.

Jørgen sætter stor pris på samarbejdet med inseminørerne og foretrækker, at der ikke er for stor udskiftning i teamet. Inseminør, Kjeld Nygaard er kommet på bedriften siden 2006 og er fast inventar, når insemineringsperioden går i gang:

”Det er blevet en stor del af mit arbejde at komme hos Jørgen i sensommeren hvert år, og det er noget, jeg ser frem

til. Det er en spændende periode, og det er dejligt, når vi senere kan se, at indsatsen bærer frugt,” siger Kjeld.

Sæsonkælvning er ikke så almindeligt herhjemme, men Jørgen sætter pris på systemet, der giver rolige vintre uden kælvninger, hvor fokus udelukkende er på fodring og malkning. Desuden er det nemt at passe kalve i sommermånedene. De fleste fødes på græs og kommer dernæst i fællesbokse, der er rengjorte og ikke har været brugt længe.

Det giver en god sundhed og start på livet for Jørgens mange nye beboere.

### zoo kælvninger – kun to krævede hjælp

Jørgen Sønderby arbejdede som ung i New Zealand, og her stiftede han bekendtskab med krydsning. De tre racer Holstein, Rød og Jersey kører i rotation, og Jørgen og fodermester, Klaas Henstra er enige om, at metoden giver mange fordele – især på holdbarhed og frodighed:





”Vores køer bliver i gennemsnit syv år, og udsætterprocenten ligger mellem 16 og 20. Desuden er det en sund besætning. Vi har meget få besøg af dyrlægen, og dyrene har en rigtig god frugtbarhed. Det er meget vigtigt på en bedrift, der benytter sig af sæsonkælvning,” siger Klaas.

I skrivende stund (juli red.) har Jørgen haft 200 kælvninger i år, og blot to af køerne havde brug for assistance. Det er en statistik, der vil noget, men ikke desto mindre vigtig, når køerne går på græs og kan kælte hele døgnet:

”Selvfølgelig holder vi øje med køerne, men vi går sidste runde kl. 22 om aftenen, så der kan jo ske meget indtil, vi ser dem igen kl. 6 om morgenen. Derfor er det vigtigt, at langt de fleste kælvninger forløber uden problemer,” fortæller Jørgen.

Kalve i hobetal og en travl insemineringsperiode. Ja, der er nok at se til om sommeren hos Jørgen Sønderby, men det er sådan, han kan lide det. ●

## Avlsstrategi:

Jørgen Sønderby benytter sig af sæsonkælvning. I samarbejde med avlsrådgiver, Bjarke Kudahl beslutter han hvert år, hvor meget afkom han ønsker det kommende år. Jørgen har fokus på et højt NTM, når han udvælger tyre og prioriterer desuden frugtbarhed og kælvningsevne højt. Han bruger udelukkende kønsorteret sæd til kvierne og til 70-100 af køerne (første gang). De resterende køer insemineres med kødkvæg, og her bruger Jørgen INRA-tyren, Spike.



En lille håndfuld af Jørgen Sønderbys mange kalve.



# Avlschefen uddyber...



Avlsarbejdet er en langsigtet investering, som ikke ses på bundlinjen lige med det samme. Derfor er udgifter til avlsomkostninger også med i overvejelserne, når danske kvægbrugere kigger efter besparelser. Men kan det betale sig?

Af Lars Nielsen



Det kan være tillokkende at spare på genetikken, men risikoen er stor ved at bruge tyre på et for lavt avlsmæssigt niveau, når vi skal malke til næste genera-

tion. Derimod er gevinsten ved at bruge de bedste tyre stor – ca. 75 kroner pr. NTM enhed pr. årsko. Derfor er Vikings anbefaling klar: Benyt dig af en god variation af de bedste tyre, så du sikrer avlsfremgangen på de dyr, der skal malke i din besætning fremover. Gør desuden brug af alle de værktøjer, som vores dygtige avlsrådgivere tilbyder omkring for eksempel optimering af reproduktion og brug af kødkvæg, der sikrer, at du ikke får født flere kvier, end du har behov for. Så lover vi til gengæld, at vi vil sikre størst mulig avlsmæssig fremgang til så lav en omkostning som muligt. Sagt med andre ord – vi jagter kun den rentable avlsmæssige fremgang, der giver dig en bedre konkurrenceevne.

## Brug af kødkvæg

Lige nu er der fokus på øget brug af kødkvægssæd til malkeracer. I Danmark

er forbruget steget med 40 procent i det første halve år af 2016 i forhold til samme periode sidste år, og der er sket en fordobling og femdobling, når vi sammenligner med henholdsvis 2014 og 2012. Vi ser store forskelle i efterspørgslen af racer på vores tre hjemmemarkeder – med Blåkvæg som det primære valg i Danmark. For at sikre tilgang af sæd har vi suppleret de sikre danske tyre som Tornado og Golden med flere udenlandske tyre og vil også gøre det

fremover. Dog forventer vi at komme til at eje flere af tyrene selv for at sikre en stabil tilgang af sikkert afprøvede tyre – primært for fødselsegenskaber, men også kødproduktion – til en konkurrencedygtig pris for sæden. Vi vil selvfølgelig også have varer på hylden til dem, der ønsker andre racer.

## Kønssorteret sæd

I foråret lykkedes det os at genetablere vores eksportcertifikat af kønssorteret



Alex Arkink

Asmo Matami (VR Erkki) - en af kvierne i Vikings skylleprogram i Finland.





© Elly Geverink

sæd til USA, og eksporten er derfor steget. I den forbindelse har vi produceret en del doser til netop eksport – primært af Jersey – men også af VikingRed og Holstein. For ikke at mindske tilgængeligheden af X-Vik på hjemmemarkedet, har vi øget antallet af skift på laboratoriet. Hos Holstein har vi oplevet et lille vigende salg af X-Vik det seneste halve år i Danmark på trods af høj kvalitet på de udbudte tyre, mens Jersey salget er øget med knap 20 procent. Rød er stabil.

#### Næste generations topdyr

Der er mange penge gemt i avlsmæssig fremgang – og det er vores job i Viking

at frembringe fremgangen så sikkert og rationelt som muligt. Både tyrefædre og tophundyr spiller en vigtig rolle, og selvom den billigste løsning er at teste kalve født på naturlige drægtigheder, viser mange undersøgelser, at det er rentabelt og fordelagtigt at skabe ekstra avlsfremgang via ET på de bedste hundyr. En stor del af arbejdet foregår ude hos jer, men som omtalt i tidligere udgaver af VikingNyt, har Viking nu egne hundyr i alle tre lande. I Danmark er disse dyr placeret hos Ole Simonsen i Storvorde og hos Erik Jørgensen, Risbak i Kjellerup. I starten forventede vi, at embryonerne skulle placeres i en større række besætninger for at give mange af

vores medlemmer adgang til det spændende produkt, men i respekt for omkostninger og effektivitet har vi besluttet, at så mange som muligt af embryonerne lægges i øjeblikkeligt efter udtagning i nogle få besætninger med en såkaldt recipientaftale. Dette trin har løst udfordringer med logistik, øget drægtighedsprocenten og dermed effektiviteten i hele projektet – og det er netop målet. Bliv klogere på Vikings ET-arbejde med artiklen på side 12. ●



Viking topdonorer på Risbak i Kjellerup.



# Bedre klovsundhed er vejen til øget indtjening

**K**lovsygdomme hos malkekøer forårsager halvhed og betyder store produktionstab og tidlig ufrivillig ud-sætning eller aflivning af køer. Halvhed er et symptom på en meget smertefuld tilstand og det vigtigste velfærds-problem i moderne mælkeproduktion. Pasning, miljø og fodring spiller en central rolle for forekomsten af klov-sygdomme, men også genetikken spiller ind, og moderne højtproducerende malkekøer løber en stor risiko for klov-lidelser – også i et godt miljø.

## Klovsundhed er en del af Vikings avlsmål

Den mest effektive måde at øge resistensen på langt sigt mod klovsygdomme gennem avl er at anvende klovsundhed som et mål. Ved at inkludere klovsundhed i NTM er Viking den eneste kvægavlsforening i verden, som har klovsundhed med i sit overordnede avlsmål. At genetisk fremgang inden for klovsundhed er muligt, skyldes først og fremmest adgangen til verdens største database for klovsundhed. Data samles ind af professionelle klovbeskærere i Sverige, Danmark og Finland.

## Indeks for klovsundhed

Til indeks for klovsundhed anvender vi registreringer fra køer i 1.-3. laktation. Nogle sygdomme er grupperet, fordi de er symptomer på den samme eller næsten samme sygdom:

- Infektiøse eller hygiejnerelaterede skader (digital dermatitis, spaltebetændelse og balleråd)
- Laminitis-relaterede skader (såleblødning, hul væg og sålesår)
- Afvigende klovform (proptrækkerklov)

Sålesår har størst vægt i indeks for klovsundhed, eftersom det er den sygdom, der giver de største økonomiske tab. Samtidig er sålesår meget smertefuld for koen.

## Vigtigt at registrere

De fleste klovlidelser opdages ved klovbeskæring. Derfor er det vigtigt altid at registrere ved rutinemæssig klovbeskæring.

Klovsundhedsregistreringer gavner alle:

- Kvægbrugeren får bedre grundlag for opfølgning og beskrivelse af situationen og problemer i besætningen.
- Klovbeskæreren laver egenkontrol og opfølgning.
- Rådgivere kan give korrekt rådgivning om pasning, fodring og avl.
- Forskerne kan studere risikofaktorer og forbedre det avlsmæssige grundlag. ●



Beskæring af sund klov.

Klovsundhed  
har stor betydning  
for holdbarhed –  
38 procent  
sammenhæng  
ved HF





Søren Dyssemark i stalden.

# SimHerd hjalp Søren til ny avlsstrategi

Søren Dyssemark havde for mange kvier, men ville krydsning med kødkvæg være rentabelt? SimHerd gav ham svaret.

Af Lea Foustad Harbo

Søren Dyssemark er mælkeproducent med 250 Holstein køer på bedriften nær Otterup på Fyn. I flere år har han solgt 40-50 kvier fra på årsbasis, men nu måtte der en anden strategi til. Kvierne var ikke længere så nemme at afsætte. Efter et møde med Viking avlsrådgiver, Peter Weinkouff, besluttede Søren sig for at prøve en SimHerd beregning – en beregning med fokus på, om det ville være en god forretning at reducere opdræt med brug af kødkvæg. Resultatet var positivt, og derfor lagde Søren strategien om:

”Jeg havde hørt meget om SimHerd, så det var oplagt at prøve en beregning på mine udfordringer. Én løsning fungerer ikke for alle kvægbrugere, og derfor er det rigtig smart med SimHerd, der tager udgangspunkt i bedriftens egne data. Desuden er det rart at få regnet grundigt på tingene, inden man skifter avlsstrategi,” siger Søren.

## Investerer i avl for at forbedre bundlinje

Søren Dyssemark er formand for Holstein Fyn og går op i avl. Avlsmålet er produktionsøkonomiske køer, og derfor vælger han tyre efter NTM. Med den nye strategi bruger han i øvrigt kønssorteret sæd til de bedste køer og 70 procent af kvierne og tester alle kvierne genomisk for at forhøje sikkerheden på avlsværditallene. Genomiske tests er en vigtig forudsætning for at udnytte potentialet i brug af kønssorteret sæd og kødkvægssæd, for det giver mulighed for at selektere

besætningens hundyr i de rigtige strategier. Avlsfremgangen bliver simpelthen større på denne måde.

Og reproduktionsarbejdet overlader Søren til Viking:

”Mine inseminører er rigtig dygtige, og det giver mig en stor frihed, at de tager hånd om den del af arbejdet. Foldtyr er heller ikke noget for mig. Du sparer måske en smule nu og her, men jeg tror, det bliver dyrere i længden, og avlsfremgangen er for lille,” siger Søren.

Sørens nye avlsstrategi med reduceret opdræt og brug af kødkvæg er trådt i kraft for nyligt. ●



- Avlsrådgiver hos Viking siden april 2015
- 40 år
- Gift med mælkeproducent, Martin og har børnene Thais (11), Sarah (7), Camilla (5) og Julie (2)
- Uddannet agronom med erfaring som kvægbrugskonsulent
- Bor i Øbening ved Røddekro



# Bettina Ørnhøj Hansen

Af Lea Foustad Harbo

## Hvor længe har du været avlsrådgiver hos Viking?

Jeg har været hos Viking i omkring 15 måneder nu. Før arbejdede jeg som kvægbrugskonsulent, hvor jeg var i berøring med alle aspekter ved bedriften, og det har givet mig en god ballast til i dag, hvor jeg beskæftiger mig mere specifikt med avlsarbejdet. Jeg kendte et par af de andre rådgivere, inden jeg søgte job hos Viking, så jeg vidste, at det var en god arbejdsplads, og jeg havde lyst til at prøve noget nyt efter ti år i det samme job.

## Hvordan er det at være hos Viking?

Jeg er meget glad for mit arbejde. Vi,

rådgivere, er gode til at hjælpe hinanden, og vi sparrer meget sammen i dagligdagen. Det er virkelig rart at få input fra andre til specifikke udfordringer på en bedrift. Desuden er jeg glad for Vikings flade struktur. Jeg kan ringe til lederne uden problemer, og de tager eventuelle spørgsmål og bekymringer seriøst. Sådan er det ikke alle steder, og det ser jeg som en stor fordel.

## Hvad er en rigtig god arbejdsdag for dig?

Jeg har haft en god dag, når jeg har besøgt en landmand, der efterspørger noget konkret, jeg kan hjælpe ham med. Noget, jeg kan køre tilbage til kontoret

og regne på og sætte i værk med det samme. Det er skønt, når jeg har en følelse af, at jeg kan bidrage positivt til kvægbrugerens arbejde – og meget gerne i samarbejde med flere af bedriftens aktører – dyrlægen, fodringskonsulenten og så videre. Vi arbejder for et fælles mål, så det er vigtigt, at vi snakker sammen. Når det er sagt, kan jeg nu også godt lide de dage, jeg har på kontoret sammen med mine rådgiver-kolleger, hvor vi får vendt udfordringer og gode oplevelser.

## Din mand er mælkeproducent. Hvilken betydning har det for dit arbejde?

Det er rigtigt. Jeg deler hjem med 145





Avlsstrategien diskuteres...

» Jeg har haft en god dag, når jeg har besøgt en landmand, der efterspørger noget konkret, jeg kan hjælpe ham med.

BETTINA ØRNHØJ HANSEN

Holstein køer og en landmand, og det gør selvfølgelig, at jeg hele tiden har et indblik i mælkeproducentens arbejde og udfordringer. Jeg hører, hvad han oplever i erfa-grupper, så jeg ved, hvad der rør sig blandt de mennesker, jeg skal hjælpe til daglig, og det er da en stor fordel. Jeg bruger ofte min mand til at prøve ideer af på, så der bliver snakket meget om køer og avl ved køkkenbordet hos os. ●



Avlsrådgiver, Bettina Ørnhøj Hansen på besøg hos kvægbruger Andreas Drøhse, Skærbæk.

## Delvis opgradering af Heatime Classic til Heatime LD

### Du får mulighed for at:

- udskifte de ældste infrarøde transpondere nu og løbende skifte til LD, når de infrarøde transpondere løber tør for batteri.
- fordele investeringen over flere år. Du stopper med at investere i gammel teknologi og får flere muligheder, end du har med dit Classic anlæg.
- få Heatime HR-transpondere til kørerne (drøvtygning – sundhed).

Kontakt venligst VikingDanmarks Heatime support på tlf. 3038 7090 og hør nærmere om dine muligheder.

# Viking finder de bedste tyre med ægtransplantation

Kvægavl kræver gode tyre, og derfor bruger Viking ægtransplantation for at finde topgenetik til næste generation. Her kan du komme med dyrlægerne på arbejde – på jagt efter de gode æg.

Af Lea Foustad Harbo

Om formiddagen ankommer dyrlægerne Søren Ernst Madsen og Elisabeth Ravnevand til en af Vikings to såkaldte "skyllestationer" på gården Risbak i Kjellerup. Viking køber løbende kvier, som opstaldes på stationerne, hvor de bliver passet med specialfoder i optimale omgivelser, inden det er tid til brunst, inseminering og udtagning af æg. Hos Risbak venter to Jersey-kvier på dyrlægerne, men lad os lige få fakta på plads – hvordan foregår sådan en ægtransplantation egentlig?

## Det hele starter med en god kvie...

Hele processen omkring ægtransplantation starter med, at Viking udvælger en god kvie med højt NTM, og en dyrlæge behandler den med ægstimulerende hormoner. Derefter sprøjtes kvien i brunst, og på ugedagen efter inseminering foregår skylningen, hvor de (forhåbentlig) befrugtede æg tages ud og lægges i modtagerkvien eller fryses ned. Modtageren er typisk en kvie eller ko, man ikke vil avle videre på, men som får lov at fungere som rugemor.

Under selve skylningen sprøjter dyrlægen skyllevæske ind i livmoderen på kvien, og en beholder med indbygget filter opsamler væsken med æg, som undersøges i et mikroskop for at se, hvilke der er befrugtede. Herefter kategoriserer man æggene. Måske finder dyrlægen ti æg i en kvie, hvoraf fem er ubefrugtede, tre er befrugtede af høj kvalitet, og de resterende to er måske befrugtede med lav kvalitet. Sidstnævnte skal direkte videre til et modtagerdyr, hvorimod æggene af høj kvalitet kan fryses ned og bruges på et senere tidspunkt.

## En god dag hos Risbak

Inden Søren og Elisabeth går i gang med at skylle kvierne, mærker de på æggestokkene og kommer med hver deres bud på, hvor mange æg dagens indsats giver. Et lille væddemål blandt venner har aldrig skadet nogen, og Elisabeth kan nu gå i gang med den første kvie. Det hele foregår meget udramatisk – kvien bliver lokalbedøvet og gumler på hø under hele forløbet. Elisabeth sprøjter skyllevæsken, som består af mange for-



Elisabeth Ravnevand skyller en af kvierne for æg.







*Viking DT inseminør, Ole Simonsen lægger æg i en modtagerkvie.*

skellige komponenter, ind i skeden og får væsken retur med æggene. Disse kan naturligvis ikke ses med det blotte øje, da de kun er 1/10 mm. store.

De to dyrlæger arbejder sikkert og effektivt og er færdige med begge kvier efter en times tid. Derefter kommer det svære, som Søren siger. Nu er det af med gummistøvler og kitler og frem med mikroskoperne. Æggene skal findes og kategoriseres, og det tager sin tid. I væsken fra første kvie gemmer sig 14 æg, som alle er brugbare, og fra den anden kvie finder dyrlægerne seks gode æg ud af otte. En rigtig fin høst, som man ikke altid får i hus, fortæller Søren:

”20 Jersey æg på to kvier er rigtig positivt, men det er jo biologi, vi arbejder med, så den er ikke sikker hver gang. Der er en lang række ting, der har indflydelse på resultatet – fodring, opsyn, management, brunstovervågning, og at man er kritisk i udvælgelsen af kvier til hormonbehandling.”

Søren har drevet ET praksis i over 25 år og synes, det er spændende at være en del af Vikings projekt omkring ægtransplantation og ser nye muligheder i fremtiden:

## Vikings DT inseminører er nøglen til succes

Vikings hold af DT inseminører er en vigtig brik i arbejdet med ægtransplantation. De laver forundersøgelser af recipienter og donorer og samarbejder med ET dyrlægerne, når der skal findes brugbare recipienter. Endelig er det DT inseminørerne, der lægger befrugtede æg i de kvier, der står i Vikings fire recipientbesætninger. Lige nu uddanner Viking flere DT inseminører, så vi kan tilbyde denne service til kvægbrugere i hele landet.

”Det er et seriøst projekt, og Viking har formået at effektivisere og rationalisere avlsarbejdet ved at samle kvierne, hvilket giver god mening. Flere og flere kan se fordelene ved bioteknologi, og fremover tror jeg også, vi vil se mere til for eksempel reagensglasbefrugtning,” siger han.

### Ikke alle æg i én kurv

Dagens æg fra kvierne hos Risbak får forskellige destinationer. 11 fryses ned, og ni skal direkte videre til modtagerdyrene, som står i to af Vikings fire ”recipientbesætninger”. Den del står inseminør, Ole Simonsen for. Han møder dyrlægerne hos Risbak og får æg og info med videre til besætningerne, hvor kvier og køer står klar til at modtage æggene.

Tilbage hos Risbak er arbejdet med ægudtagningen slut for i dag. Herefter skal Søren og Elisabeth tilbage til klinikken for at foretage nedfrysning af de resterende æg. Dagens vinder blev forresten Søren, der kom tættest på det rigtige antal æg fra Jersey-kvierne, der intetanende stod model til dyrlægernes væddemål. ●



*14 brugbare æg fra en af dagens kvier set gennem mikroskopet.*



*ET dyrlægerne Søren Ernst Madsen og Elisabeth Ravnevand leder efter befrugtede æg.*

# Fuld fart frem i Norge

Flere og flere norske kvægbrugere får besøg af avlserådiger, Peter Weinkouff en gang om året. De drøfter avlsstrategier og får lavet insemineringsplaner – og så køber de Vikingsæd som aldrig før.

Af Lea Foustad Harbo



Avlserådiger, Peter Weinkouff til højre.

- Der er 220.000 malkekøer i Norge, og ca. 90 procent er af racen Norsk Rød (NRF). En stor del af resten er Jersey og Holstein.
- Der er omkring 8.000 mælkeproducenter i Norge, og besætningerne er typisk på 25-30 køer.
- I første halvdel af 2016 har Viking solgt 23.300 doser sæd til Norge, og det er det største halvårslige salg til Norge nogensinde. I hele 2015 blev der solgt 36.500, og målet for 2016 er 45.000 doser.

25 besætningsbesøg på ti dage. Det var, hvad der ventede avlserådiger, Peter Weinkouff, da han satte kursen mod Norge i maj. De norske kvægbrugere efterspørger i stigende grad Holstein og Jersey på grund af den højere ydelse i kilo fedt og protein, og fordi de ønsker køer med bedre eksteriør.

Langt størstedelen af landets 220.000 malkekøer er af racen Norsk Rød, men mange kvægbrugere er i gang med at konvertere til enten Holstein eller Jersey. I den forbindelse er det vigtigt med en insemineringsplan, der tager højde for indavl, og det kan Viking levere.

## Stigende sædsalg i Norge

I første halvdel af 2016 har Viking solgt 23.300 doser sæd til Norge, og det er det største halvårslige salg til Norge nogensinde. I hele 2015 blev der solgt 36.500, og målet for 2016 er 45.000 doser.

Avlserådiger, Peter Weinkouff er taget på avlsbesøg i Norge de sidste fire år, og han mærker tydeligt den stigende interesse:

”De norske kvægbrugere er glade for vores avlsprogram med fokus på genomisk selektion og opsamling og anvendelse af data. De er meget ivrige og imødekommende folk, der gerne vil have en god snak om deres dyr og strategi for anvendelse af sæd,” fortæller han.

At være på tur som avlserådiger i Norge er noget andet end at bevæge sig rundt mellem besætninger i Danmark, som Peter gør til hverdag. Der er en del mere rejsetid involveret – en af dagene bød på syv færgeture mellem to kvægbrugere og tog en hel dag. På trods af de lange dage er Peter meget glad



Anne Helen Skei har en stor holstein bedrift med 120 køer.





Jersey bonde Ole Taksdal er glad for sin nye stald.



VH Miracle køer.

for turene, hvor han ser mange flotte besætninger undervejs:

”Det er enormt spændende at være vidne til udviklingen i besætningerne. De norske kvægbrugere efterspørger kun vores bedste tyre, og i maj så jeg mange 1. kalvs køer efter VH Miracle, VH Suarez, VJ Husky og VJ Link.”

Viking samarbejder med Norsk Jersey og Norsk Holstein, som gør deres til, at interessen for Vikings salg og service øges i Norge. ●



# VikShop – din kvægbutik!

Landskuet 2016 var en fantastisk oplevelse for **VikShop**. Vi havde tre rigtig gode og særdeles travle dage i Herning og fik mange gode snakke med jer kvægbrugere – tak for det. Da **VikShop** efterhånden har mere end 750 varenumre, valgte vi i forbindelse med Landsskuet at have fokus på fire temaer: kalve, yverpleje, klovpleje og fodertilskud. Inden for disse fire områder har vi et af de bedste produktudvalg på det danske marked og – som altid – til konkurrencestærke priser.

**VikShop** har i første halvdel af 2016 haft fokus på kalve, hvilket blandt andet har medført en stor interesse for vores produkter inden for mælkeerstatning; Kip 60, Kip 40 og Kip Excellent fra Denkavit. Vi er desuden eneste forhandler af Mega-Top fra Biomin. Mega-Top har en effekt på blandt andet ”gram negative” bakterier, og danske forsøg har vist en særdeles positiv effekt på kalvenes daglige tilvækst.

I løbet af efteråret introducerer vi en lang række nye produkter – for eksempel foderkridt – og herudover vil vi gerne slå et slag for vores kalvehytter, som vi henter hjem fra Canada hos Agri Plastic. Kalvehytterne er nogle af de bedste på det danske marked og fås i dag i tre varianter til henholdsvis en kalv, to-tre kalve og fem-seks kalve med justerbar løbegård.

Nu hvor efterår, regn og fugt nærmer sig, vil vi også have fokus på yversundhed og pleje. Yverplejemidlerne er hovedsagelig baseret på jod eller mælkesyre og findes både som dyp eller spray. Herudover har **VikShop** markedets stærkeste serie af tokomponent yverplejeprodukter.

Vi modtager gerne input til nye produkter og hører gerne fra jer, når vi prismæssigt ikke er helt ”skarpe” nok. Skriv til os på [info@vikshop.dk](mailto:info@vikshop.dk).

**HUSK** – du er selv med til at gøre **VikShop** til en økonomisk fordel for din bedrift - vi gør det nemt for dig at handle via inseminører, sædbiler eller på [vikshop.dk](http://vikshop.dk).



 **VikShop.dk**

**HUSK**  
fragtfri levering  
ved bestilling  
over kr. 499,-  
Levering 1-2 dage.



# Fra sædsalg i Holland til mælkeproduktion i Danmark

I april flyttede familien Bosma fra Holland til Danmark for at begynde et liv som mælkeproducenter. Viking var med på råd, og samarbejdet fortsætter.

Af Lea Foustad Harbo

**S**jaak og Jacqueline Bosma viser rundt på bedriften nær Farsø i Nordjylland. Staldene huser 225 Holstein køer, og stuehuset er nu hjem for det hollandske par med to drenge på syv og to år. For et halvt år siden arbejdede Sjaak og Jacqueline som sædsælgere for det hollandske firma, K&L Nederland, men drømmen var imidlertid at starte egen forretning som mælkeproducenter. Den drøm kunne realiseres i Danmark, og derfor rykkede familien nordpå:

”Det er desværre meget dyrt at etablere sig som mælkeproducent i Holland, og derfor måtte vi kigge til udlandet. Valget faldt på Danmark på grund af de kulturelle ligheder, og fordi vi fandt en bedrift, vi virkelig godt kunne lide,” fortæller Sjaak Bosma.

## Viking som sparringspartner

Kort tid efter ankomsten til Danmark blev Sjaak og Jacqueline kontaktet af Viking med henblik på et besøg. Avlserådgiver, Peter Smeenge lagde vejen forbi Farsø, og da Peter selv er fra Holland, kunne han således tilbyde parret sparring på deres fælles modersmål. Det var en stor hjælp, fortæller Sjaak:

”Når man er ny i et land og starter en forretning op, er det utrolig dejligt, at en god håndfuld af samtalerne kan foregå på et sprog, man føler sig helt hjemme i.”

På nuværende tidspunkt forsyner Peter besætningen med sæd, og Sjaak overvejer at lade Vikings inseminører overtage den del af arbejdet, når han får nok at se til.

## ProCROSS på vej

I Farsø danner bedriftens køer og kvier basen for en fremtidig ProCROSS besætning. Sjaak og Jacqueline kender krydsningskonceptet fra Holland, hvor de har set gode resultater på især ydelse og holdbarhed. Lige nu bruger de forskellige Vikingtyre – VikingRed til kvierne og Montbeliarde til køerne – og har fokus på kilo fedt og protein. I fremtiden vil Sjaak begynde at bruge Dansk Blåkvæg for at reducere i antallet af opdræt og sælge kvier fra til slagtning. Parret er meget tilfredse med Vikings tyre, som avlserådgiver, Peter Smeenge løbende informerer dem om:

”Vikings avlsmål passer til os. Vi vil have køer, der er produktionsøkonomiske – og som en hollandsk landmand engang sagde til mig; yveret må gerne sidde på ryggen. Bare koen får en kalv om året og giver godt med mælk,” griner Sjaak. ●





## Sjaak og Jacqueline Bosma

- Hollandske mælkeproducenter i Farsø
- 32 og 29 år. Parret har to drenge på syv og to år.
- 225 Holstein køer
- Driver 133 ha
- Avler efter produktionsøkonomiske køer med god holdbarhed. Den nyligt overtagede Holstein besætning skal danne basen for ProCROSS køer.



## ProCROSS krydsning – hvad er det?

ProCROSS er udviklet i et samarbejde mellem det franske sædfirma, Coopex Montbeliarde og Viking. Med ProCROSS konceptet anvendes en systematisk tre-racekrydsning, hvor Montbeliarde, VikingRed og Holstein indgår. Baggrunden for netop at anbefale disse tre racer er, at både forsøg og landmandserfaringer viser, at de supplerer hinanden godt og kompenserer for hinandens stærke og svage sider. Fra Holstein får man den høje ydelse, og Rød og Montbeliarde bidrager med god frugtbarhed og sundhed. Hertil kommer krydsningsfrodigheden, som giver et yderligere løft til livskraft, generel

sundhed og holdbarhed. ProCROSS brand'et er specielt målrettet eksportmarkedet og anvendes nu af kvægbrugere i USA, Italien, Holland, Spanien, Tyskland, Portugal og mange andre lande. Blandt andet er en af USA's store besætninger med 20.000 køer netop ved at gå i gang med ProCROSS.

ProCross er et blandt flere mulige krydsningssystemer. Vil du vide mere om krydsning, og hvad der er bedst for din bedrift, så kontakt din avlserådsgiver eller ring på tlf. 8728 2000.



# Mange udenlandske kvægbrugere besøger Danmark

**D**enne sommer har Viking haft rigtig mange udenlandske kvægbrugere og agenter, der sælger Viking sæd, på besøg i Danmark. De vil med egne øjne se, hvad Viking kan bidrage med, og de ønsker at snakke med de danske kvægbrugere og høre om deres erfaringer med genetikken, og hvordan de bruger tyrene, kønssorteret sæd samt de forskellige racer i renavl og krydsning. Det giver mange gode diskussioner og erfaringsudvekslinger – og heldigvis er de godt tilfredse med, hvad de ser og hører om Viking, hvilket er til gavn for yderligere eksport.

Under Landsskuet var der besøg fra Australien, Tyskland, Colombia, Iran, England, Irland og Portugal. Her blev der tid

til både et kig forbi tyrestationen i Assentoft, besigtigelse af flotte køer på Landskuet samt gårdbesøg hos blandt andre Poul Børge Jensen. Senest har en gruppe fra Italien været på rundtur med besøg hos Leif Jensen på Gaarstedhøjgård, hvor der blev set nærmere på Holstein, og hos Gert Lassen, hvor der var ProCROSS på programmet. Ejeren fra den kendte Go farm i Italien var med under besøget og var meget imponeret over vores danske køer. Han har D Limbo kvier, som han skal til at inseminere og bruger pt. VH Rudolf sæd. Han har også købt seks Jersey køer og er meget interesseret i at få top Jersey genetik fra Danmark. ●



Besøgende fra Columbia, England, Irland, Australia, Iran og Portugal.



Hos Per Warming, som forklarede, hvorfor han bruger Viking.

# Vikinggenetik er vejen frem i Zimbabwe

**A**js Kirk ejer bedriften, Red Dane Farming i Zimbabwe. Han er søn af Wolle Kirk, som mange måske husker fra interviews og indslag i danske medier for år tilbage. Wolle grundlagde farmen, som i dag kan prale af at have landets bedst producerende malkekøer med 27 kilo mælk pr. ko pr. dag, men hos Red Dane Farming er man ikke i mål. Ajs Kirk ser potentiale til mere:

”Mælkeproduktionen er stadig for lav i forhold til, hvad køerne indtager. Derfor arbejder vi hårdt for at forbedre gennemsnittet for vores 600 krydsningskøer og bruger udelukkende Vikingtyre i avlsarbejdet,” siger han.

## Gode resultater med kønssorteret sæd

Stoff Hawgood er mælkeproducent på Tavistock Farm, der ligger 60 kilometer fra Zimbabwes hovedstad, Harare. Her malker han mere end 500 køer, hvoraf halvdelen er renracet Holstein, mens den anden halvdel er renracet Jersey. Stoff bruger udelukkende kønssorteret sæd til kvierne og har opnået en flot drægtighedsprocent:

”Vores brug af kønssorteret sæd har givet rigtig fine resultater, så det fortsætter vi med. Vi har i dag en drægtighedsprocent på over 70, og det er vi godt tilfredse med,” fortæller Stoff fra sin afrikanske farm. Der bor ca. 14 millioner mennesker i Zimbabwe og omkring 30.000 malkekøer. ●



Stoff Hawgood med ansatte og Vikingkalve på Tavistock Farm.



# Hvorfor bruger du Vikings insemineringservice?

Viking har spurgt tre kvægbrugere, hvorfor de bruger Vikings insemineringservice. Læs svarene her.

Af Lea Foustad Harbo



## Diana Nellemann

Mælkeproducent, Ikast  
510 Holstein- og krydsningskøer  
Ydelse: 12.500 kilo EKM

”Vi bruger Vikings inseminører, da vi har en klar forventning om, at de gør det bedre, end vi selv kunne. Vi har faktisk snakket om at klare insemineringsarbejdet selv, men det kræver stabilitet, og jeg kunne godt frygte, at vi ville misse et par insemineringer, hvis vi har travlt. Derfor fortsætter vi som hidtil. Vi ved, at Vikings inseminører gør et godt stykke arbejde, og de er tilmed meget fleksible – vi kan sagtens ringe til dem, hvis vi har brug for at rykke tiden lidt, eller der er andre udfordringer. Vi har et rigtig godt samarbejde med vores inseminører.”

## Henrik Therkildsen

Mælkeproducent, Svendborg  
750 Holstein køer  
Ydelse: 10.000 kilo EKM

”Det har altid været det naturlige valg for os at bruge Vikings insemineringservice. Vi er meget glade for samarbejdet med vores inseminører, som klarer arbejdet og kommer med gode råd om reproduktion og genetik. Dertil vil jeg gerne fremhæve, hvor fleksible de er og har været. Vi maler mange timer i døgn og har haft brug for inseminører på forskellige tidspunkter, og det har de været helt med på. Også i forbindelse med et større byggeri på ejendommen. Vi starter med webbestilling inden længe – det vil lette inseminørernes arbejde og dermed arbejdsgangen hos os.”

## Lars Pedersen

Mælkeproducent, Brønderslev  
1150 Jersey Køer  
Ydelse: 9.550 kilo EKM

”Vi har ingen tyre, så Vikings insemineringservice har altid været det oplagte valg for os. Det er ikke engang noget, vi tænker over. Vi er ikke så avlsinteresserede, så det fungerer rigtig godt at gå efter NTM, og vi er glade for den nye insemineringsplan og webbestillingen – alle disse tiltag gør det nemt at gå til reproduktionsarbejdet. Det er for eksempel nemt at give inseminøren besked om undersøgelser og så videre. Vi er glade for de inseminører, der kommer hos os. De er enormt fleksible i forhold til vores ønsker, og vi aftaler, hvornår det passer både os og dem, at de kommer. Vi er meget tilfredse med samarbejdet.”

## Poul Nygaard:

- Kødkvægsavler i Ugerløse nær Holbæk på Sjælland.
- 100 Limousine køer plus opdræt. I alt 3-400 dyr.
- Var mælkeproducent med Holstein køer indtil for 20 år siden.



# Kun den bedste genetik er god nok

Kødkvægsavler, Poul Nygaard vil kun have det bedste avlsmateriale til sin store besætning af Limousinekøer. Den klarer Vikings inseminører – og afprøvede tyre fra Aalestrup Avlsstation.

Af Lea Foustad Harbo

For tyve år siden havde Poul Nygaard staldene fyldt med malkekvæg. 150 Holstein køer holdt ham beskæftiget fra morgen til aften, men efterhånden sneg der sig en anden interesse ind i hverdagen. Poul begyndte at købe lidt forskellige stykker kødkvæg, men blev mere og mere glad for Limousine-racen. Til sidst tog han springet og blev kødkvægsavler på fuld tid. Et valg, han ikke har fortrudt:

”Det er verdens bedste job. Når jeg ser på mine køer – dem med mange år på bagen og de yngre – kan jeg virkelig se udviklingen i avlsarbejdet, og det giver mig en stor tilfredsstillelse. På egne, og ikke mindst Vikings, vegne,” siger Poul.

### Frugtbart samarbejde med Viking

Poul køber dyr til besætningen i både Danmark og udlandet, og han inseminerer alle kvier og de køer, han kan nå, inden

de kommer på græs hvert år. Resten klarer et par gode tyre for ham. Lige nu har Poul Kalkenbjerg pollet Charles, som er afprøvet og købt på Aalestrup Avlsstation, og det er ikke tilfældigt. Poul sætter en ære i kun at bruge den bedste genetik – hvad enten det kommer med inseminøren eller fra tyren i folden:

”Det er vigtigt at benytte sig af muligheden for at inseminere, for det giver en avlsfremgang på alle niveauer. Desuden er det vigtigt, at vi har et sted som Aalestrup Avlsstation, hvor vi finder de bedste tyre. Det har også mælke- og kalveproducenter en interesse i, så de kan få de bedste krydsningskalve til slagting,” siger han.

Når Poul udvælger tyre og hundyr til besætningen, har han især fokus på det gode temperament, lette kælvninger og at dyrene får en god tilvækst. Han skal bruge de bedste gener



for at opnå en økonomisk gevinst ved sit arbejde – for eksempel kan han fodre dobbelt så mange dyr, hvis de har den rigtige far, som giver god tilvækst fra en tidlig alder. Det har stor betydning for økonomien, og Poul roser Viking for avlsarbejdet, men også for det daglige samarbejde:

”Jeg har nogle knalddygtige inseminører. De er rolige og ved, hvordan de skal omgås dyrene, og sidste år havde jeg en drægtighedsprocent på næsten 100,” fortæller han.

Og der er nok at se til, for kødkvæg passer ikke bare sig selv. Det har dog været – og er stadig – et mål for Poul, at effektivisere og gøre arbejdet så nemt at gå til som muligt. Derfor gør han brug af fodervogne og strømaskiner og har for nylig investeret i en frontmonteret slåmaskine til græsset under hegnene ved de store folde.

#### **Ambassadør for landbruget**

Poul nyder at tage på dyrskue hver sommer og er fast inventar, når nærliggende Roskilde Dyrskue løber af stablen. Det er dejligt, når dommerne ser noget godt i de dyr, han har medbragt, men det er ikke den primære årsag til, at Poul tager af-

sted. Han vil møde folk fra byerne og fortælle om dansk landbrug – og kvægbrug i særdeleshed:

”Vi skal, som landmænd, alle blive bedre til at fortælle de gode historier fra vores hverdag. Vi skal give folk en indsigt i den gode dyrevelfærd, vi har her i Danmark, og at fødevarer bliver produceret på fornuftig vis. Det prøver jeg at tage en snak med gæsterne om, når jeg møder dem på dyrskuet,” fortæller han.

Poul tænker i det hele taget meget over, hvordan han gebærder sig som landmand. Når han kigger til sine dyr i foldene, møder han tit naboer, der gerne vil gøres klogere på forholdene omkring kødproduktion, og Poul har aldrig for travlt til en snak. Hans arbejde er en passion, som ser ud til at beskæftige ham mange år endnu:

”Jeg vil blive ved med at udvikle min bedrift. Besætningen skal ikke nødvendigvis være større, men heller ikke mindre. Kigger man inden for i staldene hos mig om fem år, vil de stadig være fyldt med Limousinekøer,” fortæller Poul med et smil. ●

» Jeg har nogle knalddygtige inseminører. De er rolige og ved, hvordan de skal omgås dyrene, og sidste år havde jeg en drægtighedsprocent på næsten 100

POUL NYGAARD



*Poul Nygaard sammen med et lille udpluk af sine mange Limousine køer.*



# Krydsningsresultater med RDM og Jersey

Af Torben Nørremark, VikingDanmark og Anders Fogh, SEGES

De mest anvendte racer til krydsning i Danmark er de danske racer Holstein, RDM og Jersey, da disse vurderes at være økonomisk ligeværdige. I denne artikel præsenterer vi de nyeste danske resultater for RDM og Jersey krydsninger, og resultaterne er for krydsninger, hvor RDM er brugt på renracet Holstein (RH), og Jersey er brugt på renracet Holstein (JH), så der er tale om 1. gangs krydsninger. Resultatet for krydsningerne præsenteres som forskelle i forhold til renracet Holstein (HH). Resultaterne er korrigeret for den besætning, dyrene står i for at fjerne effekten af god eller dårlig management. Ligeledes er der korrigeret for morens NTM for at tage højde for, at krydsninger i nogle tilfælde bliver tillagt på den dårligste del af besætningen målt på NTM.

## Ydelse på samme niveau

Resultaterne viser, at ydelsesforskellen i kg værdistof er meget lille i de to første laktationer. I 1. laktation har krydsningerne faktisk en højere ydelse end HH. Holstein køerne har en tendens til at stige mere i ydelse fra laktation til laktation end de øvrige racer, og det viser sig også i sammenligningen med RH og JH krydsninger, hvor HH ligger højere i 3. laktation (tabel 1).

**Tabel 1: Ydelsesresultater for RDM × Holstein (RH) og Jersey × Holstein (JH) i forhold til renracet Holstein.**

	RH	JH
Mælkeydelse, 1. lakt. (kg)	-162	-924
Værdistof, 1. lakt. (kg)	7	7
Mælkeydelse, 2. lakt. (kg)	-359	-1307
Værdistof, 2. lakt. (kg)	-4	1
Mælkeydelse, 3. lakt. (kg)	-400	-1487
Værdistof, 3. lakt. (kg)	-9	-14

Der ses ikke den store forskel på ydelsesniveauet mellem de to krydsningskombinationer på kg værdistof, men på kg mælk er der store forskelle mellem RH og JH krydsningerne, men også forskel over til renracet Holstein. Dette er udtryk for tyndere mælk hos Holstein og er en ulempe i forhold til mælkens afregning. Universitetet i Minnesota, USA har også undersøgt forskellen mellem renracet Holstein og krydsninger med RDM og har fundet de samme forskelle på mælk, fedt og protein som i denne undersøgelse.





### Frugtbarheden bliver forbedret

RDM og Jersey har bedre frugtbarhed end Holstein. Samtidig er der stor krydsningsfrodighed for denne egenskab. Det betyder, at frugtbarheden for krydsningerne er bedre end for Holstein (tabel 2).

Som det ses i tabel 2 bliver dyr efter de to krydsningskombinationer hurtigere med kalv. Dette resulterer i et kortere kælvningsinterval på ca. 10 dage. Specielt JH krydsningerne er bedre end HH. De samme forskelle ses i den amerikanske undersøgelse, hvor RH krydsninger er bedre end Holstein målt på drægtighedsprocent ved 1. inseminering. Derudover er kælvningsintervallet kortere, og der bruges 0,15 doser sæd mindre pr. drægtighed for RH krydsninger.

### RDM krydsninger bedre for yversundhed

RDM er en af de racer, der har haft mest fokus på yversundhed i avlsarbejdet, og dette fokus har givet et bedre avlsmæssigt niveau for yversundhed. Sammen med en gunstig krydsningsfrodighed for yversundhed er RH krydsningen væsentlig bedre end renracet Holstein (tabel 3).

Jersey racen er speciel i forhold til yversundhed, hvor der ses en dårligere yversundhed i 1. laktation, men en forbedret yversundhed i senere laktationer. Denne forskel ses også ved JH krydsninger kontra renracet Holstein.

### Bedre holdbarhed

Holdbarheden er en af de egenskaber, som er meget i fokus, når der snakkes krydsning, og resultatet ses tydeligt i disse analyser (tabel 4).

Holdbarheden er her udtrykt ved, hvor stor en procentdel af køerne der kommer videre til næste laktation. For begge krydsningskombinationer overlever en væsentlig større andel af køerne til næste laktation i forhold til HH. Hvis man sammenligner de to krydsningskombinationer, er der en lidt større effekt hos JH i forhold til RH i de to første laktationer, mens der til 4. laktation er en bedre holdbarhed ved RH. Resultaterne fra USA viser samme tendens for RH krydsninger.

### Eksteriør næsten på niveau

Lemmerne for de to krydsningskombinationer er på samme niveau eller bedre end HH. JH krydsningerne har bedre hasestilling bagfra og bedre hasekvalitet. For malkeorganer ses der lidt dybere yvere og lidt svagere yverbånd ved begge krydsningskombinationer i forhold til HH. For JH er der også lidt svagere foryvertilhæftning. En af de ting, der tit drøftes, når Jersey er i spil som race i et krydsningsprogram er størrelse. Det viser sig da også, at JH krydsningerne er 7,7 cm mindre end HH. Jersey krydsninger vil være mindre end renracede Holstein, men forskellen kan minimeres, hvis der kun anvendes Jersey tyre med høje avlsværdier for størrelse og Holstein tyre med lave avlsværdier for størrelse.

De tre danske racer har alle forskellige fordele og ulemper, men i et krydsningsprogram supplerer de hinanden godt. Disse nye resultater viser, at krydsninger mellem HF og andre racer yder på niveau med renracet Holstein samtidig med, at de har et bedre niveau for de funktionelle egenskaber. Det er helt i overensstemmelse med det, vi ser fra udlandet. ●

**Tabel 2: Reproduktionsresultater for RDM × Holstein (RH) og Jersey × Holstein (JH) i forhold til renracet Holstein.**

	RH	JH
Dage fra 1. – sidste ins., kvier	-1	-6
Dage fra 1. – sidste ins., 1. lakt.	-7	-12
Dage fra 1. – sidste ins., 2. lakt.	-7	-13

**Tabel 3: Resultater for yversundhed hos RDM × Holstein (RH) og Jersey × Holstein (JH) i forhold til renracet Holstein.**

	RH	JH
Yverbehandling, 1. lakt. (% point)	-1,8	1,5
Yverbehandling, 2. lakt. (% point)	-2,2	-2,3

**Tabel 4: Holdbarhedsresultater for RDM × Holstein (RH) og Jersey × Holstein (JH) i forhold til renracet Holstein.**

	RH	JH
Overlevelse til 2. klv. (% point)	2,0	3,2
Overlevelse til 3. klv. (% point)	4,7	8,0
Overlevelse til 4. klv. (% point)	5,8	4,4



Krydsningskøer i malkestalden.

# LANDSSKUET

Dyrskuet i Herning

2016

Det var til tider en våd omgang, men det kunne ikke dæmpe humøret hos de mange udstillere, der igen i år havde taget flotte køer med til bedømmelse i Herning. Alle tre dage summede Hal Q af aktivitet – tak til de mange besøgende, der lagde vejen forbi Vikings stand!



Vinder af DM i mønstring for miniputter  
Samuel Haahr.



Hygge i stalden.



Vinder af mønstring Jersey miniputter  
Gry Rask Drechsler 8 år.



Res Champion DJ Zuma datter fra Jørn Mikkelsen.



Bedste Røde Holstein fra Kristian Sloth.



Grand Champ Bedste yngre RDM fra  
Nita og Jakob Gade.



Skotsk Højlandskvæg.



Mønstring for juniorer-vinder  
Jeppe Bruhn Andreassen.



RDM Vejen Frem vinder og 2. plads fra  
Kaj Christensen.



# NTM

## – afprøvet i praksis

NTM er det mest komplette totaløkonomiske indeks i verden, baseret på unikke registreringer. Én NTM enhed har en værdi på 75 kr. pr. ko årligt.

Alle økonomisk vigtige egenskaber er med i NTM – bl.a. betyder +10 delenheder følgende

- Yversundhed: 260 kr
- Frugtbarhed: 230 kr
- Malkeorganer: 190 kr
- Y-indeks: 570 kr

### VH Highway

NTM +45

(Halogen x D Etoto)

### VH Brixton

NTM +44

(Balisto x VH Mandel)

### VH Gofeet

NTM +40

(Gras x VH Grafit)

VH Miracle-datter fra  
Solbakken Agro, Birkelse

# Nyt om Holstein

## 100 nye tyre hvert år – bliv klogere på de seneste her

Det store og effektive avlsprogram, Viking har for Holstein, giver 100 nye tyre til insemineringer om året.

**D**en avlsmæssige fremgang målt på tyrene er 4-5 NTM enheder årligt, og avlen bidrager dermed væsentligt til den økonomiske udvikling i din besætning. De 100 nye tyre, som Viking udsender sæd efter om året, har en meget stor variation i avlsmåde, og det er en af de mange styrker i Viking, at vi netop kan servicere med avlsprofiler, som kan tilpasses det enkelte medlems fokus og behov. Herunder får du et overblik over de seneste 100 indkøbte tyre.

### Højest og lavest

I tabel 1 kan du se gennemsnit samt højeste og laveste indeks for de indkøbte tyre på udvalgte egenskaber. Som det fremgår, har tyrene fra +25 til +45 i NTM. +25 lyder måske lavt, men i opgørelsen indgår også DRH tyrene, som generelt ligger lidt lavere end Holstein tyrene. Faktisk er der kun fem tyre, der ligger lavere end +32 i NTM, så det er ikke så mærkeligt, at der er kamp om en af pladserne på brugsplanen. Tabellen viser desuden, at der er stor variation i tyrenes profiler for deleegenskaberne.

### Pollede tyre

Otte af de 100 tyre er pollede, og de pollede tyre er nu stort set på højde med tyrene med horn. Generelt kniber det dog med variation i afstammingerne på de pollede tyre – ikke kun



VH Comxa P er en af de pollede tyre i Vikings avlsprogram.

**Tabel 1. Gennemsnit samt højeste og laveste indekser for de indkøbte tyre på udvalgte egenskaber. Holstein og DRH tyre.**

	Gennemsnit	Højeste	Laveste
NTM	+37	+45	+25
Protein	118	135	102
Ydelse	120	135	105
Hunlig frugtbarhed	112	128	92
Yversundhed	113	128	96
Klovsundhed	108	123	95
Kropskapacitet	106	125	87
Lemmer	111	135	94
Malkeorganer	120	143	102
Malketid	107	148	88
Temperament	106	120	91

**Tabel 2. Pollede tyre med offentliggjorte tal. Ikke alle har sæd til rådighed endnu.**

Navn	Far	Morfar	NTM
VH Snooz P	Style P	Saleen	+37
VH Pogba P	Powerball	Massey	+36
VH Never P	Nilson	Magna P RF	+36
VH Comxa P	Commander	Xacobeo	+34
VH ZikPPRC	Zumba P	Ladd P Red	+28
VH Otago	VH Oneal P	VH Bostrup	+26
VH PetrusP	Powerball	Uno	+25

i Viking, men i hele verden, så der ligger forsat et arbejde med at få det pollede gen udbredt i flere afstamminger. Syv af de otte tyre har i dag offentliggjorte indekser, som kan ses i tabel 2. Som det fremgår af navnene, er en af de syv, VH Zik-PPRC, homozygotisk polled. Bemærk, at ikke alle seks tyre har sæd til rådighed endnu.



**Tabel 3. Fødselsland for de seneste 100 indkøbte tyre.**

Fødselsland	Antal tyre
Danmark	71
Sverige	11
Finland	10
Tyskland	4
USA	1
Canada	2

### Fødselsland

De 100 tyre er født i syv forskellige lande. Antallet pr. land er vist i tabel 3. De fleste er født i Danmark, og vores udvekslingsamarbejde med NOG har givet i alt syv tyre blandt de 100. En af disse er netop købt – en Penman x Bay MVP fra West Coast farmen i Canada. Tyrene fra USA og Canada er opstaldet hos Sexing Technology i USA.

### VH tyre eller import

Naturligvis er avlsprogrammet åbent for de bedste udenlandske Holstein tyre, og det er også tydeligt, når vi ser på fædrene til de 100 tyre. 59 har udenlandske fædre, og 48 af morfædrene er udenlandske. Normalt er fordelingen ca. 50/50 VH og importtyre. Tyrene med de fleste sønner er Reflector (syv) og Rodgers (fire). De øvrige har færre end fire sønner. Som



VH Zac datter fra Svend Hestbæk, Klotrup.

morfar er det VH Miracle (11), VH Grafit (seks) og VH Bostrup (fem), der er repræsenteret flest gange.

### ET kalve

Viking har det seneste år udbetalt skyllebidrag på 221 forskellige skylninger, så der er en stor aktivitet omkring ET arbejdet, som mange deltager i. Blandt de seneste 100 tyre er 52 fra ET, og vi forventer, at andelen af ET kalve blandt de indkøbte tyre bliver større med den fortsat stigende skylleaktivitet. ●

# Hvilke tyre kategorier anvendes?

Her ser du en oversigt over, hvilke kategorier af tyre der anvendes. Fælles for de tre Viking lande er, at anvendelsen af de døtreafprøvede tyre nu er under 1 procent. Der bruges mest X-Vik sæd i Danmark og mindst i Sverige, som så til gengæld bruger flere budgettyre. ●

Kategori	Finland	Danmark	Sverige
X-Vik tyre	5,3	8,8	3,6
Døtreafprøvede tyre	0,6	0,5	0,8
Genomiske tyre	71,7	68,3	65,7
Budgettyre	15,8	18,7	24,8
Importtyre	6,6	3,7	5,1



VH Outkast er en af de kommende genomiske tyre.

# Hundyr ejet af Viking

**D**er er fortsat øget aktivitet omkring salg af hundyr til Viking. Vi forventer at købe 30 Holstein kvier i 2016 og er allerede godt på vej. Kvierne er placeret på udvalgte skyllefaciliteter og bliver som regel købt tilbage af opdrætteren, når det ønskede antal skylninger er foretaget. I tabellen ses listen med de 15 senest indkøbte kvier, hvor NTM og rangering også fremgår. ●



Viking-ejet kvie fra Finland efter VH Arthur.

De 15 yngste kvier, som Viking har købt.

Far	Morfar	NTM	Rangering	Fødselsdato	Fødselsland
Gandhi	VH Clark	+37	1	25-02-16	DNK
Fix	Picanto	+38	1	30-01-16	FIN
R Superman	G-Force	+35	1	27-01-16	DNK
VH Sparky	VH Miracle	+37	4	13-01-16	SWE
VH Cosmo	D Sol	+39	1	08-01-16	DNK
Rodgers	VH Mota	+40	1	23-12-15	SWE
VH Oure	Maximum	+33	1	15-12-15	DNK
VH Ponder	VH Chip	+36	1	25-11-15	SWE
VH Blush	VH Gregor	+36	1	24-11-15	SWE
VH Gustav	D Mason	+35	1	18-11-15	DNK
VH Jaywalk	J Rox	+35	1	15-11-15	FIN
VH Beta	D Etoto	+36	4	12-11-15	FIN
VH Ludvig	S Ross	+33	1	05-11-15	SWE
VH Ponder	VH Op	+34	2	05-11-15	SWE
Overbay	VH Gejser	+38	1	26-10-15	FIN

## VH Barso fra Barsø – ny tyr på brugsplanen



Helle S. Kreiberg

12 kilometer nordøst for Aabenraa afgår færgen til den lille ø, Barsø, der ligger tre kilometer fra fastlandet og fylder 250 hektar land. Blot 22 fastboere slår deres folder her, og også i denne del af Danmark kan man støde på et ambitiøst stykke avlsarbejde, nemlig hos Søren Svennesen og Helle Kreiberg, som har en ejendom med 190 årskøer. Specielt Helle er aktiv i avlsarbejdet – både derhjemme og i den lokale Holstein avlsforening.

På ejendommen finder vi en 83 point VH Mugsy datter, som nu har kælvet tre gange. Hendes anden kalv var VH Barso – eneste Blind Side (Lithium) søn, som Viking har købt. Han debuterer nu på brugsplanen og er med sin alternative afstamning ekstra interessant. I afstamningen finder vi solide

tyre som VH Rakuuna og V Elo. Hos Helle og Søren er der også foretaget skylninger, og i disse måneder bliver der født Polaris P kalve af en polled Earnhardt kvie. Her er altså en mulighed for homozygotiske polled afkom. ●

VH Barso.





# VH Brixton – Eneren blandt mange Balisto sønner



Flemming Petersen.

nemlig alle de andre Balisto sønner. VH Brixton er nu klar til brugsplanen og tilmed helt i toppen med +45 i NTM

Flemming Petersen er en dygtig og særdeles engageret avler, som ved siden af sit landbrug også er formand for den lokale Holstein avlsforening, Vestjyden. På tyresiden har han sat sit tydelige aftryk de seneste år med tyre som VH Sparky og VH Reggae, som begge har været anvendt i stor stil, men også den mindre kendte VH Oshea (VH Osmus), som er halvbror til Mandel koen 2560, kommer herfra.

2560 har nu kælvet for anden gang og fået en Reflector kvie. Hun har ydelsesmæssigt produceret fornuftigt med den

Viking havde sådan set købt ”for mange” Balisto sønner – ja, faktisk så mange, at vi blev nødt til at reducere i antallet. Ikke desto mindre dukkede denne kalv op fra en skylning på VH Mandel koen, 2560 hos Flemming Petersen i Ribe, og da vi så hans genomiske avlsværdier, måtte vi gøre en undtagelse og købe ham. Han oversteg

velkendte VH Mandel profil med gennemsnitlig mælk, men rigtige gode procenter. Hun er kåret VG88. Som kvie er hun skyllet to gange og har i dag afkom af seks forskellige tyre, da der ved begge skylninger er blevet insemineret med to forskellige tyre. Hendes mor er en S Ross datter, som er kåret 83 i helhed, og længere tilbage finder vi en særdeles velkendt familie, nemlig en helsøster til VH Miracles mor (Roumare). ●



VH Reggae – en af Flemming Petersens tyre. Han er ligesom VH Brixton på brugsplanen.

## Internationalt fokus på sundhedsegenskaber

Sundhedsegenskaber har været en del af Vikings avlsprogram siden 1980'erne. I marts 2016 lancerede det amerikanske medicinalfirma, Zoetis et tilbud, de kalder ”Clarified Plus”, hvor de tilbyder mælkeproducenter og genetikfirmaer at få foretaget genomiske tests af sundhedsegenskaber. Formålet er at opnå et bedre beslutningsgrundlag i udvælgelsen af Holstein hundyr og tyre til genetikfirmaerne. Introduktionen har fået massiv international bevågenhed, og det er positivt. Det bekræfter nemlig, at vores store vægt på sundhedsegenskaber i NTM er fornuftig. Vi kan samtidig glæde os over, at vi med mangeårige registreringer af høj kvalitet har et særdeles stærkt datagrundlag, der sikrer, at vi stadig kan tilbyde de højeste sikkerheder på sundhedsegenskaberne – og dermed størst avlsmæssig fremgang. ●

# Nye udenlandske toptyre

Augustrunden viste god stabilitet ved importtyrene krydret med et par nye toptyre, som kan bidrage til den genetiske udvikling i Norden. Viking søger efter gode tyre i mange lande, og det afsløres også i listen over importtyre, hvor der er tyre fra fem forskellige nationer. Frankrig er begyndt at fylde mere i billedet og denne gang med endnu en toptyr og lidt andre afstamminger.

## Nye tyre

**Federal** (Firstclass x Moonray x Bookem) er ud af den nok mest kendte kofamilie i USA. Listen over gode køer og tyre i familien er lang og går mange generationer tilbage. Ved indeksrunden i april var tre ud af top ni døtreafprøvede tyre på TPI ud af familien, mens der på den genomiske side var to tyre i top 4 og ikke mindre end 11 tyre i top 100 på gTPI. I april var S-S-I SUPERSIRE MIRA-ET verdens bedste ko på TPI, og hun er en del af Federal's familie. Federal kombinerer en god allround profil med +41 i NTM, og især ydelse, eksteriør, frugtbarhed og malketid er hans stærke sider. Alt det kan fås for 150 kr. pr. dose.

**Nick PP** fra Tyskland er endnu et eksempel på, at de har polledhed i fokus, og det ses tydeligt i Nick PP, som er homozygotisk polled og har +27 i NTM. Alt hans afkom vil blive født uden horn. Nick PP er ud af Style P på en EarnhardtP x Observer ko. Han giver en fornuftig ydelse og eksteriør, en god kælvningsevne, men skal beskyttes i yversundhed. Denne homozygotiske polled toptyr kan fås for 150 kr. pr. dose.

**Louxor** med +43 i NTM er det nye stjerneskind fra Frankrig og ejes af Evolution. Afstammingsmæssigt er faren, Iznogoud

ukendt i Danmark. Herligt at se en lidt anden afstamning med så højt NTM. Profilmæssigt er Louxor rigtig flot med høj ydelse, super eksteriør og god yversundhed, men han skal beskyttes i malketid. Vi ved endnu ikke, hvornår tyren er klar i Danmark.

## Andre aktuelle tyre

**Come On** (Commander x Lexor x Freddie) fra Tyskland med +36 i NTM giver ydelsen et løft samtidig med, at han giver gode malkeorganer og en hurtig malketid. Han er tidligere brugt som tyrefar, og med en pris på 130,- kr. er han et godt supplement i de fleste besætninger.



Mormor til Federal.

## Udvalgte udenlandske tyre. Se den fulde liste på hjemmesiden.

Navn	Anbefales til HI-dyr	Stb.nr.	Far	Morfar	NTM	Pris
Louxor		258534	Iznogoud	BG ET	<b>+43</b>	Kommer
Federal	Ja	258582	Firstclass	Moonray	<b>+41</b>	150
Brentano		258045	Balisto	Sudan	<b>+38</b>	130
Come On		258273	Commander	Lexor	<b>+36</b>	130
Lemon P	Ja	258533	Commander	Ladd P Red	<b>+35</b>	150
Motega		257789	Multiply	Yano	<b>+34</b>	119
EV Jetset		257728	Doorman	Ermes	<b>+33</b>	150
Presto		258619	Balisto	Numero Uno	<b>+33</b>	130
Penley		257341	Platinum	Shamrock	<b>+32</b>	150
Nugget RC		257210	Numero Uno	Destry RC	<b>+31</b>	100
Nick PP		258591	Style P	EarnhardtP	<b>+27</b>	150
Brendan		257933	Mccutchen	Iota	<b>+26</b>	130

Ret til prisændringer forbeholdes.



**Brendan** er et sikkert valg til dem, som har ekstra fokus på godt eksteriør og et godt alternativ til dem, der bare vil have velfungerende køer med et godt eksteriør. Brendan er resultatet af en kombination af en af de stærkeste eksteriør-tyre (Mccutchen) og en fantastisk kofamilie. Det er en familie, hvor der i 11 generationer har været kåringer enten VG eller EX. Moderen – Wetheron Brenda Iota VG86, mormor – Wetheron Shottle Miss Britain VG87 og hendes mor - Mor-san Goldwyn Brendan VG87. For 130,- kr. er Brendan aktuel for alle besætninger.

**Lemon P** (Commander x Ladd P Red x Beacon) med NTM +35 er endnu en toptyr fra Frankrig. Denne gang inden for det polled, for halvdelen af hans afkom bliver uden horn. Lemon P giver en fornuftig ydelse krydret med et godt eksteriør, super yversundhed og gode kælvningsegenskaber. En god all-roundtyr.

**Motega** (Multiply x Yano x Oman Justi) med NTM +34 har en fantastisk stærk sundheds- og reproduktionsprofil med godt eksteriør og hurtig malketid. Han skal beskyttes i produktionen, hvor han ligger med 106. Han er tidligere tyrefar og kan fås til kun 119 kr.

**EV Jetset** (Doorman x Ermes x Ashlar) er endnu en fransk tyr med en rigtig spændende tyrelinje, som er temmelig ander-



Mormor til Lemon P.

ledes fra, hvad vi er vant til i Viking. Han har +33 i NTM med en fin produktion, god yversundhed og rigtig godt eksteriør.

Hvis du er på udkig efter andre udenlandske tyre, som kunne være interessante at anvende i din besætning, kan du tage et kig i tabellen og på Vikings hjemmeside, hvor du finder mere information om andre spændende importtyre. ●

## Døtreafprøvede tyre

Selvom forbruget af døtreafprøvede tyre er ganske lille, er det interessant at følge med i, hvordan tyrene klarer sig i rangeringen med de andre, men også om tyrenes avlsmåde, som er baseret på døtrenes information, er genkendelig i forhold til de genomiske tal, som var grundlaget, da tyrene blev anvendt i sin tid.



VH Oneal P datter fra Jens Kristian Emborg, Gistrup.

Nordisk avlsværdiurdering NAV har ansvaret for beregningen af avlsværdierne og laver også analyser, der sammenligner genomiske indekser med døtreafprøvede indekser. Den helt korte konklusion på disse analyser er, at der er den forventede sammenhæng mellem tallene - dog med en lille overvurdering af de højeste genomiske tyre.

Listen med de bedste døtreprøvede tyre viser, hvilke tyre vi i dag ville have haft på brugsplanen, hvis vi ikke havde haft det genomiske redskab. Listen kan ses i tabellen. Syv af de ti tyre har været anvendt som genomiske tyre i stor stil og har sønner i Viking, så der er altså en stor værdi ved at have deres sønner i systemet allerede nu.

VH Ronaldo og VH Goblin er nye i toppen med +25 og +24, og den pollede tyr, VH Oneal P er i top 10. Det er første

gang, en polled tyr rangerer så højt baseret på malkende døtre. ●

### Top 10 døtreafprøvede tyre med sæd til rådighed

Tyrenavn	NTM
VH Cost	+26
VH Ronaldo	+25
VH Clark	+25
VH Peder	+25
VH Goblin	+24
VH Rubak	+24
VH Sander	+24
VH Gator	+23
VH Redwood	+23
VH OnealP	+22



Federal's mor.



VH Master.

# Beauty-boxen

Holstein-tyre, der avler stor fremgang for eksteriør

Stbnr.	Navn	Far	Morfar	Krop	Lemmer	Malkeorg.	NTM	Pris
258582	Federal	Firstclass	Moonray	119	111	130	+41	150
258352	VH Master	Modena	Epic	117	112	122	+37	90
257823	VH Bolus	Balisto	S Bolton	116	111	135	+36	90
258292	VH McGraph	Missouri	Maximum	112	109	143	+36	90
258273	Come On	Commander	Lexor	130	99	120	+36	130
257728	EV Jetset	Doorman	Ernes	114	115	130	+33	150
258170	VH Soulrun	Supershot	Epic	125	102	123	+32	75
258304	VH Pitbull	Powerball	Massey	120	100	122	+32	75
258112	VH Frit RC	Fageno	VH Grafit	128	118	121	+31	75
257772	VH Spooky	Sundance	Epic	121	106	137	+28	75
257933	Brendan	McCutchen	AltaIota	126	124	120	+26	130
256979	Kingpin	Mccutchen	Observer	130	108	139	+22	150
256481	Darino	Dempsey	Laudan	115	122	132	+20	150
257571	Beemer	Mccuthen	B Goldwyn					275
257479	Bankroll	LetItSnow	B Goldwyn					325

For yderligere information om tyrenes avlemåde henviser vi til [www.vikinggenetics.dk](http://www.vikinggenetics.dk)



Brendans oldemor.



Mor til VH McGraph.



# X-Vik sæd hos inseminørerne

**S**å lykkedes det for første gang at have en tyr med +40 i NTM til rådighed med X-Vik doser hos din inseminør, nemlig **VH Gofeet**. Han er en rigtig god sædproducent og er derfor både på den konventionelle brugsplan og X-Vik planen. Derudover er **VH Soulrun** også en nyhed. Han er beskrevet yderligere i afsnittet om Holstein brugsplanen.

Der er i alt syv rigtig gode tyre hos din inseminør med stor variation i afstamninger og avlsprofiler. Har du lyst til at se, hvad der ellers er på lager, kan du finde listen med X-Vik tyre på hjemmesiden, hvor der både findes helt nye tyre, men også lidt ældre tyre, hvor prisen er lavere. ●



VH Ringo.



VH Gofeet.

## Tyre med X-Vik sæd hos inseminørerne

Navn	Far	Morfar	NTM	Pris
VH Gofeet	Gras	VH Grafit	+40	216
VH Otto	VH Odense	VH Peder	+35	216
VH Chacca	VH Clement	VH Osmus	+34	164
VH Erasco	Election	VH Grafit	+33	164
VH Ringo	Rocky	Bookem	+33	164
VH Soulrun	Supershot	Epic	+32	164
VH Bosman	Balisto	G-Force	+31	134

# Holstein brugsplanen

VH Highway og VH Brixton pryder toppen af brugsplanen med henholdsvis +45 og +44 i NTM. På listen bliver der plads til 15 nye tyre denne gang.

## Nye tyre på brugsplanen

Verdens højst rangerede Holstein tyr på NTM skalaen hedder VH Highway. Han er en Halogen søn på en D Etoto ko og har allerede nu produceret så mange doser, at han er klar til brugsplanen, hvor der dog til tider kan forekomme kortere perioder med sædmangel - både fordi VH Highway er temmelig ung, og fordi der er stor interesse efter doser fra ham. De stolte opdrættere er Sari og Reijo Korkatti i Tornio i Finland. VH Highway er første afkom på D Etoto koen, som i dag stadig har imponerende +35 i NTM. Hendes mor er en VG85 D Rødning ko.

Så kom brugsplanen, hvor Balisto sønner gør deres indtog i stor stil. Der tilføjes tre sønner, og en enkelt er med fra seneste plan. Lige i disse måneder kælver Balisto døtrene ind i både Vikings område og andre steder i verden. De første informationer fra døtrene tegner positivt, men de næste måneder bliver interessante – kan han virkelig leve op til de høje forventninger?

**VH Brixton** er den højeste af sønnerne med NTM +44. På side 29 er en mere detaljeret beskrivelse af ham, familien bag og opdrætter Flemming Petersen fra Ribe. VH Brixton er født den 8. juli 2015 og er dermed den yngste tyr på brugsplanen

Den anden nye Balisto søn er **VH Brook** (NTM +40). Han er tillagt hos Vagn Kristensen i Gammelstrup ved Stoholm. Hans mor er en helt super Denim datter, som i 1,3 år har produceret knap 10.000 liter mælk i gennemsnit med 5,75 i fedtprocent og 3,75 i proteinprocent – ikke så underligt, at VH Brook avler gode procenter. Denim moderen er tilmed kåret VG89. Hendes mor – en Ramos datter – er helsøster til moderen til den velkendte tyr, VH Pop (Planet søn), som i dag fortsat har +19 i NTM baseret på døtre.

Den tredje nye Balisto søn er **VH Broback** (NTM +40). Han er ligesom VH Brixton efter en VH Mandel datter, men her med VH Gotfred som morfar. Fra en helsøster har Viking også VH Octano (VH Odense) med +34 i NTM, som pt. optræder på tyrefarlisten. VH Gotfred koen har også leveret tyre gennem tiden og det sidste skud på stammen er VH Mistral (VH Montee søn) med +41 i NTM, som dog ikke har doser klar til salg endnu. En helt usædvanlig præstation af en ko i den alder at lave en så højt rangerende søn. Der er meget at være stolt af for opdrætter Peter Dalgas Nissen fra Kruså.

**VH Dent RC** (Debutant x G-Force) med NTM +38 er tillagt hos Anderstrup Holstein ApS, Skørping. Debutant er en rød

O Dakker RC x Super søn. G-Force moderen er en kvie, som er skyllet meget, og derfor har hun ikke selv kælvnet endnu. Viking har netop købt en Battlecry søn på hende. Hendes mor er en VH Bismark datter, som er kåret 89 i helhed, og som er mor til den stærkt anvendte VH Oure (VH Osmus).

**VH Master** (Modena x Epic) med NTM +37 er tillagt hos Mauno Heiskanen i Pielavesi i Finland. Epic moderen er kåret 82 i helhed og har nu afsluttet først laktation med 9.500 kg mælk med 5,15 i fedtprocent og 3,84 i proteinprocent. Samme gode procenter findes i hendes mor, som er efter O Zenith. VH Master avler virkelig fine køer med stor størrelse, masser af malkepræg og god bredde i krydset. Men han kan også andet end godt eksteriør, nemlig give en god produktion med 123 i Y-indeks, fin sundhed og lette kælvninger.

**VH Barkdal** (Banner x Maximum) med NTM +35 er tillagt hos Bjørnholm I/S ved Agerskov. Maximum moderen har netop kælvnet første gang og blev som kvie skyllet to gange med henholdsvis Silver og Banner. Skylningen med Banner (Banner x Freddie) gav to fødte tyrekalve – kalve, som Viking købte, så der er også en helbror, VH Bunk (NTM +33), som nu optræder på tyrefarlisten, da han endnu ikke har doser nok til at komme på brugsplanen. Familien bag er en af de mest kendte internationale familier – moderen til Maximum koen er en VG85 Elburn, og hendes mor er et embryo, som Dansire i sin tid fik hjem fra USA – en Active skylning på Regancrest Barbie, som er den P Shottle ko, som er mor til Big Time.

**VH Merica** (VH Montee x VH Pop) med NTM +35 er tillagt hos Allan Kjær Simonsen, Storvorde. Historien bag er lidt anderledes, idet VH Pop moderen er et embryo lavet på Viken i Sverige på en super god Roseo Joc datter, som producerede mere end 13.000 kg mælk i gennemsnit. VH Pop datteren er også en god producent med 1,2 års gennemsnitlig produktion på 12.500 kg med 950 kg værdistof og samtidig kåret 87 i helhed.

**VH Chacca** (VH Clement x VH Osmus) med +34 er tillagt hos Per Laursen i Roslev, og **VH Barso** (Blind Side x VH Mugsy) med NTM +34 er tillagt hos Søren og Helle Svennensen på Barsø. Begge er også nye tyre på brugsplanen, og i sidste udgave af Vikingnyt bragte vi en længere artikel om VH Chacca (side 28), og VH Barso er nærmere beskrevet i dette nummer på side 28.

**VH York** (Yoder x Cri) med NTM +34 er kommet til landet som embryo fra USA. Moderen til VH York hedder Weigeli-



ne Mandora, som har faren, Sully Mandora Cri, der er en Bowser søn. Hun er som kvie genomisk testet på NTM skalaen og havde så højt et NTM, at Viking valgte at købe fem Yoder embryoner, som har givet VH York og en helsøster, som også ligger med +34 i NTM. Hun er allerede skyllet to gange og har givet henholdsvis 11 VH Snooz P embryoner og 10 VH Pogba P embryoner.

**VH Comxa P** (Commander x Xacobeo) med NTM +34 er tillagt hos Kresten Dahlgård ved Snedsted. Han er heterozygotisk polled og giver dermed 50 procent afkom uden horn. Kresten Dahlgård er for mange år siden begyndt at bruge pollede tyre målrettet, og i kraft af dette er VH Comxa P en ekstra spændende polled tyr, da det pollede gen ligger langt tilbage i hundrylinjen og dermed er en alternativ polled linje. Xacobeo moderen har i dag produceret i 2,8 år med 13.400 i gennemsnit med 1050 kg værdistof og er kåret 86 i helhed. Hendes mor var en VG85 Oman Justi datter, som var mor til en polled VH Bismark kvie, som for år tilbage blev solgt til Tyskland på Agromek auktionen.

**VH Soulrun** (Supershot x Epic) med NTM +32 er tillagt hos Anderstrup Holstein Aps, Skørping. Det er 2. tyr, som Epic koen sender på brugsplanen. Den første var Sundance sønnen, VH Spooky, som i dag ligger med +28 i NTM. Anderstrup Holstein købte Epic kvien fra Per Høgh i Møldrup, og det har vist sig at være et godt køb. Hendes mor er en VG89 Massey datter, og derfor finder vi også stærke eksteriør-køer efter B Goldwyn (84), T Lambada (89) og T Funkis (89). Ikke så overraskende, at VH Soulrun også er at finde i beauty boxen.

**VH Scooby** (VH Sprite x D Etoto) med NTM +32 er tillagt hos Christiansborgs Lantbrug AB i Sverige. D Etoto koen er en super stærk eksteriør-ko med 86 i helhed og en gennemsnitlig produktion på mere end 13.000 kg mælk med 1000 kg værdistof. Hun er nu drægtig med 4. kalv, og hendes mor er tillige en god eksteriør-ko efter P Shottle.

**VH Rosen** (Racer x Supersire) med NTM +31 er tillagt hos Kristian Sloth ved Lemvig. Han er et embryo fra USA på Supersire datteren Farnear-TBR Gorgeous på Enterprise Gigi, som er en Super datter. VH Rosen runder brugsplanen af, og som altid er tyrene, der ligger her, nogle meget komplette tyre, som kan bruges i stort set alle kombinationer, hvor afstamningen tillader det. ●



Mor til VH Soulrun fra Anderstrup Holstein, Skørping.



Mor til VH Scooby fra Christiansborg Lantbruk AB Kalmar.

# Anbefalede tyrefædre til højindeksdyr

**D**en regionale fordeling af tyrefædre fungerer rigtig godt. Der er så mange tyrefædre i spil, at det er umuligt at få dem brugt i hele landet, og derfor fordeles de i tre regioner. Denne fremgangsmåde har Viking gjort brug af i nogle måneder, og det går godt med at få brugt alle tyrene. Efter tallene i maj var der 28 tyre på tyrefarlisten, og kun otte af disse er gengangere denne gang, da de fortsat har til gode at blive brugt tilstrækkeligt på højindeksdyrene.

Listen, som vi præsenterer nu, er næsten lige så lang med 26 forskellige

tyre, hvoraf de ni allerede er på brugsplanen, og der er blot to udenlandske tyre. Du kan se den samlede liste på side 39.

## Dynamisk tyrefarliste

Første tirsdag i hver måned vil der være små ændringer på tyrefarlisten. Ændringerne kan skyldes, at der er lavet nok kombinationer af en bestemt tyr, eller en anden kan have lavet sæd nok til at sende ud i en region. Så følg med på hjemmesiden, hvor den opdaterede liste altid kan findes. ●



VH Pelle er tyrefar.

VH Maine fra Per Warming, Aars.



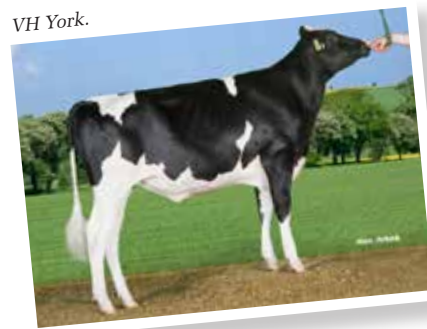
VH Barkdal.



VH Dent RC.



VH York.





# VH Highway

S. 258140

**NTM**  
**+45<sub>G</sub>**

F: Halogen  
MF: D Etoto

FF: Petrone  
MMF: D Rødding



PRODUKTION			
Y-indeks:	118		
Sikkerhed	74%	døtre i besætninger	
M-indeks	116	Persistens	
F-indeks	117		
P-indeks	117	Vækst	95

SUNDHED OG FUNKTION			
Hunl. frugtbarhed	130		
Fødselsindeks	113		
Kælvningsevne	121		
Yversundhed	117		
Sundhed i øvrigt	115		
Klovsundhed	103		
Ungdyroverlevelse	104		
Holdbarhed	124		
Malketid	103		
Temperament	109		

EKSTERIØR			
Størrelse	116	Stor	
Kropsdybde	88	Lille	
Brystbredde	97	Smal	
Malkepræg	102	Åben	
Overlinie	102	Stram	
Krydsbredde	84	Smalt	
Krydsretning	96	Opsvejet	
Hasevinkel	105	Kroget	
Hasestilling	106	Parallele	
Hasekvalitet	110	Ren	
Knoglebygning	110	Fin	
Klovhældning	103	Stejl	
Forrytthæftning	110	Fast	
Baggyverbredde	113	Bred	
Baggyverhøjde	114	Høj	
Yverbånd	108	Stærkt	
Yverdybde	113	Højt	
Yverbalance	97	Bagtungt	
Pattelængde	100	Lange	
Pattetykkelse	106	Tykk	
Forpatteafstand	108	Tætstillede	
Bagpatteafstand	103	Tætstillede	

døtre eksterierbedømt

Opdrætter: Sari ja Reijo Korkeatti, Tornio

NAV: 09-08-16

aAa:

# VH Brixton

S. 258436

**NTM**  
**+44<sub>G</sub>**

F: Balisto  
MF: VH Mandel

FF: Bookem  
MMF: S Ross

PRODUKTION			
Y-indeks:	126		
Sikkerhed	77%	døtre i besætninger	
M-indeks	104	Persistens	
F-indeks	127		
P-indeks	120	Vækst	84

SUNDHED OG FUNKTION			
Hunl. frugtbarhed	104		
Fødselsindeks	113		
Kælvningsevne	117		
Yversundhed	118		
Sundhed i øvrigt	111		
Klovsundhed	104		
Ungdyroverlevelse	103		
Holdbarhed	131		
Malketid	98		
Temperament	103		

EKSTERIØR			
Størrelse	105	Stor	
Kropsdybde	86	Lille	
Brystbredde	79	Smal	
Malkepræg	111	Åben	
Overlinie	99	Vigende	
Krydsbredde	108	Bredt	
Krydsretning	88	Opsvejet	
Hasevinkel	107	Kroget	
Hasestilling	110	Parallele	
Hasekvalitet	118	Ren	
Knoglebygning	126	Fin	
Klovhældning	95	Lav	
Forrytthæftning	113	Fast	
Baggyverbredde	113	Bred	
Baggyverhøjde	118	Høj	
Yverbånd	113	Stærkt	
Yverdybde	121	Højt	
Yverbalance	97	Bagtungt	
Pattelængde	97	Korte	
Pattetykkelse	77	Tynde	
Forpatteafstand	110	Tætstillede	
Bagpatteafstand	104	Tætstillede	

døtre eksterierbedømt

Opdrætter: Flemming Petersen, Stens, Ribe

NAV: 09-08-16

aAa:

# VH Gofeet

S. 258113

**NTM**  
**+40<sub>G</sub>**

F: Mardi Gras  
MF: VH Grafit

FF: Mogul  
MMF: Rakuuna



PRODUKTION			
Y-indeks:	122		
Sikkerhed	75%	døtre i besætninger	
M-indeks	102	Persistens	
F-indeks	127		
P-indeks	112	Vækst	101

SUNDHED OG FUNKTION			
Hunl. frugtbarhed	119		
Fødselsindeks	114		
Kælvningsevne	106		
Yversundhed	107		
Sundhed i øvrigt	105		
Klovsundhed	105		
Ungdyroverlevelse	100		
Holdbarhed	117		
Malketid	106		
Temperament	114		

EKSTERIØR			
Størrelse	104	Stor	
Kropsdybde	98	Lille	
Brystbredde	96	Smal	
Malkepræg	108	Åben	
Overlinie	105	Stram	
Krydsbredde	102	Bredt	
Krydsretning	99	Opsvejet	
Hasevinkel	97	Ret	
Hasestilling	110	Parallele	
Hasekvalitet	110	Ren	
Knoglebygning	110	Fin	
Klovhældning	109	Stejl	
Forrytthæftning	123	Fast	
Baggyverbredde	116	Bred	
Baggyverhøjde	113	Høj	
Yverbånd	92	Svagt	
Yverdybde	124	Højt	
Yverbalance	104	Fortungt	
Pattelængde	103	Lange	
Pattetykkelse	106	Tykk	
Forpatteafstand	110	Tætstillede	
Bagpatteafstand	102	Tætstillede	

døtre eksterierbedømt

Opdrætter: Smaakjærgård v/Ragna Helene Ja, Ingstrup, Tjele

NAV: 09-08-16






aAa:










Find alle  
tyre klar til  
print på vores  
hjemmeside

# Brugsplan

august – november 2016

Stb.nr	Navn	NTM	M	F	P	Y	Hun- ligfr.	Kælv	Føds.	Sundh. i øvrigt	Klov- sundh.	Yver- sundh.	Ungdyr- overl.	Hold- barhed	Krops- kapa- citet	Lem- mer	Malke- org.	Malke- tid	Temp.	Far Navn	MF Navn	Pris
258140	VH Highway	+45	116	117	117	118	130	121	113	115	103	117	104	124	98	111	117	103	109	Høgen	D Etoto	119
258436	VH Brixton	+44	104	127	120	126	104	117	113	111	104	118	103	131	96	119	122	98	103	Balisto	VH Mandel	119
258184	VH Brook	+40	110	132	122	130	107	107	104	110	100	115	100	127	116	110	116	92	99	Balisto	Denim	119
257777	VH Skipper	+40	118	129	123	127	105	103	106	112	111	126	107	121	95	104	110	97	102	Sundance	All In	119
258113	VH Gofeet 	+40	102	127	112	122	119	106	114	105	105	107	100	117	102	116	126	106	114	Mardi Gras	VH Grafit	119/216
258109	VH Broback	+40	103	127	114	121	116	112	106	102	107	108	108	129	109	114	124	118	97	Balisto	VH Mandel	119
258117	VH Dent RC	+38	124	124	128	127	114	112	105	101	105	116	105	114	109	107	105	105	100	Debutant	G-Force	119
258352	VH Master	+37	115	121	121	123	94	111	111	109	106	120	101	117	117	112	122	111	103	Modena	Epic	90
257949	VH Ogy	+36	103	124	124	128	107	107	102	109	112	106	119	112	103	96	114	97	106	VH Odense	G-Force	90
257952	VH Benzema	+36	117	132	123	128	97	102	116	104	102	105	107	124	101	115	119	100	109	Balisto	VH Grafit	90
258292	VH McGraph 	+36	108	109	113	111	115	113	99	104	99	113	102	121	112	109	143	114	108	Missouri	Maximum	90/216
257824	VH Ramis	+35	112	116	121	121	106	107	104	100	105	108	106	119	105	115	125	112	113	Racer	Mogul	90
257922	VH Reggae	+35	105	120	117	121	104	106	101	105	100	115	112	108	110	115	119	120	110	VH Ronaldo	Router	90
258294	VH Merica	+35	109	111	118	118	108	104	106	103	109	120	109	117	114	101	120	102	108	VH Montee	VH Pop	90
258296	VH Barkdal	+35	110	119	114	117	117	110	110	115	106	106	114	118	113	111	111	108	101	Banner	Maximum	90
258119	VH Comxa P	+34	114	123	127	129	96	110	91	99	101	106	94	113	112	105	136	112	104	Commander	Xacobeo	90
258115	VH Chacca 	+34	103	115	115	117	114	113	112	114	119	110	94	122	88	108	116	102	106	VH Clement	VH Osmus	90/164
258293	VH Barso 	+34	116	113	118	116	110	109	104	99	109	116	102	123	99	118	119	99	109	Blind Side	VH Mugsy	90/216
258307	VH York	+34	111	106	107	106	109	119	107	108	118	118	105	127	99	112	124	124	107	Yoder	Cri	90
257953	VH Orson	+33	103	127	118	124	110	105	105	112	110	100	104	112	107	106	116	117	105	Overbay	VH Grafit	90
258170	VH Soulrin 	+32	127	124	123	123	104	117	99	103	105	103	102	119	125	102	123	111	115	Supershot	Epic	75/164
257813	VH Scooby	+32	99	110	113	114	111	113	99	105	113	108	120	114	111	127	121	95	113	VH Sprite	D Etoto	75
258303	VH Rosen	+31	116	124	123	124	109	107	108	102	114	106	106	111	116	107	102	113	109	Racer	Supersire	75
258112	VH Frit RC	+31	104	120	113	118	101	113	109	106	103	114	99	106	128	118	121	107	108	Fageno	VH Grafit	75

# X-Vik brugsplan

Stb.nr	Navn	NTM	M	F	P	Y	Hun- ligfr.	Kælv	Føds.	Sundh. i øvrigt	Klov- sundh.	Yver- sundh.	Ungdyr- overl.	Hold- bar- hed	Krops- kapa- citet	Lem- mer	Malke- org.	Malke- tid	Temp.	Far Navn	MF Navn	Pris
258113	VH Gofeet 	+40	102	127	112	122	119	106	114	105	105	107	100	117	102	116	126	106	114	Mardi Gras	VH Grafit	216
257954	VH Otto 	+35	111	122	120	123	119	106	102	109	107	110	111	121	98	97	110	103	104	VH Odense	VH Peder	216
258115	VH Chacca 	+34	103	115	115	117	114	113	112	114	119	110	94	122	88	108	116	102	106	VH Clement	VH Osmus	164
257948	VH Ringo 	+33	108	114	113	115	110	109	113	110	111	111	94	129	113	119	118	104	100	Rocky	Bookem	164
257950	VH Erasco 	+33	109	117	112	115	116	113	106	116	122	107	109	122	108	109	109	97	101	Election	VH Grafit	164
258170	VH Soulrin 	+32	127	124	123	123	104	117	99	103	105	103	102	119	125	102	123	111	115	Supershot	Epic	164
257763	VH Bosman 	+31	120	128	132	133	95	103	100	99	110	107	104	116	114	113	103	105	96	Balisto	G-Force	134



# X-Vik tyre fås så længe lager haves hos inseminør

Stb.nr	Navn	NTM	M	F	P	Y	Hun- ligfr.	Kælv	Føds.	Sundh. i øvrigt	Klov- sundh.	Yver- sundh.	Ungdyr- overl.	Hold- bar- hed	Krops- kapa- citet	Lem- mer	Malke- org.	Malke- tid	Temp.	Far Navn	MF Navn	Pris
257922	VH Reggae	+35	105	120	117	121	104	106	101	105	100	115	112	108	110	115	119	120	110	VH Ronaldo	Router	164
257778	VH Storm	+34	117	111	123	120	105	101	113	108	101	111	113	112	97	119	116	109	104	VH Sprite	D Dundee	164
257771	VH Simon	+32	108	110	111	111	122	110	105	110	110	112	100	120	101	104	123	96	104	VH Sprite	VH Bento	164
257366	VH Mick	+30	103	113	112	114	130	98	106	101	107	108	86	125	97	111	116	103	94	VH Maine	VH Black	134
257364	VH Pontos	+28	111	115	114	115	117	102	110	113	102	109	107	122	99	96	106	102	111	Picanto	VH Bismark	134

## Tyrefædre

Stb.nr	Navn	NTM	M	F	P	Y	Hun- ligfr.	Kælv	Føds.	Sundh. i øvrigt	Klov- sundh.	Yver- sundh.	Ungdyr- overl.	Hold- bar- hed	Krops- kapa- citet	Lem- mer	Malke- org.	Malke- tid	Temp.	Far Navn	MF Navn	Pris
258436	VH Brixton	+44	104	127	120	126	104	117	113	111	104	118	103	131	96	119	122	98	103	Balisto	VH Mandel	119
258582	Federal	+41	120	104	124	125	115	112	109	109	116	98	116	116	119	111	130	117	117	Firstclass	Moonray	150
258440	VH Neptune	+39	109	104	116	112	122	114	110	109	116	111	109	133	107	113	126	100	101	Nilson	Offie	119
258135	VH Snooz P	+37	113	130	121	128	102	103	113	113	110	106	102	124	94	110	112	102	106	Style P	Saleen	119
258138	VH Sweet	+37	115	125	118	122	114	104	112	104	111	115	115	122	98	111	102	108	106	VH Sprite	D Estrup	90
258118	VH Pondus	+37	111	118	121	121	114	104	107	115	109	120	109	129	91	108	106	87	97	VH Ponder	Maximum	90
258103	VH Ribery	+36	103	123	113	119	116	112	106	121	110	111	110	129	86	102	106	116	99	VH Rits	VH Opell	90
258121	VH Manfolk	+35	111	127	120	125	95	112	102	105	115	113	109	126	93	109	110	112	105	VH Mozart	D Jul	90
258294	VH Merica	+35	109	111	118	118	108	104	106	103	109	120	109	117	114	101	120	102	108	VH Montee	VH Pop	90
258441	VH Rowen	+35	117	115	118	118	116	117	105	104	106	108	92	115	111	113	123	114	109	Reflector	Fanatic	90
258298	VH Rodrigo	+35	110	115	116	117	121	111	109	108	112	117	95	116	102	102	111	101	108	Rodgers	VH Miracle	90
258533	Lemon P	+35	106	116	114	117	109	113	108			120		118	109	114	120	94	115	Commander	Ladd P Red	150
258296	VH Barkdal	+35	110	119	114	117	117	110	110	115	106	106	114	118	113	111	111	108	101	Banner	Maximum	90
258293	VH Bariso	+34	116	113	118	116	110	109	104	99	109	116	102	123	98	118	119	99	109	Blind Side	VH Mugsy	90/216
258137	VH Pelle	+34	100	109	104	107	115	118	104	106	107	117	97	130	106	112	128	120	106	President	Mogul	90
258307	VH York	+34	111	106	107	106	109	119	107	108	118	118	105	127	99	112	124	124	107	Yoder	Cri	90
258105	VH Octano	+33	96	114	111	115	104	113	114	111	113	113	108	120	98	98	125	115	105	VH Odense	VH Mandel	90
258297	VH Bunk	+33	113	114	111	112	116	113	106	112	99	112	113	116	109	117	118	103	101	Banner	Maximum	90
258170	VH Soultun	+32	127	124	123	123	104	117	99	103	105	103	102	119	125	102	123	111	115	Supershot	Epic	75/164
258304	VH Pitbull	+32	131	107	130	121	104	122	106	101	99	104	103	113	120	100	122	115	109	Powerball	Massey	75
258114	VH Osey	+32	118	116	124	121	108	112	111	110	114	102	107	122	99	102	112	106	109	VH Odense	VH Oywind	75
257813	VH Scooby	+32	99	110	113	114	111	113	99	105	113	108	120	114	111	127	121	95	113	VH Sprite	D Etoto	75
257959	VH Barto	+32	100	108	105	107	104	113	104	111	112	127	105	127	103	118	122	100	93	VH Bliss	VH Salomon	75
258303	VH Rosen	+31	116	124	123	124	109	107	108	102	114	106	106	111	116	107	102	113	109	Racer	Supersire	75
258295	VH Uche	+30	105	117	118	120	104	101	111	113	115	100	107	118	91	115	110	127	105	VH Ursus	VH Clark	75
257955	VH Vesuv	+30	107	118	109	113	123	105	101	106	106	107	105	121	84	100	117	109	101	VH Vaski	VH Op	75

# Rød Holstein



VH BassRed (Bolt RC).



Mor til BassRed Solbakken Destry Kamilla RC.

## Nye tyre

**VH BassRed** (Bolt RC x DestryRC) med NTM +36 er tillagt hos Solbakken Agro ved Aabybro. Både far og mor er blot røde bærere, men heldigvis blev VH BassRed rød. Destry RC moderen har en imponerende produktion på 15.800 kg mælk med 1100 kg værdistof og er kåret med 86 i helhed. Hendes mor er en D Cole datter, som også var en super ydelsesco og ligeledes kåret 86. Hendes mor var en 89 point Ramos. VH BassRed har hele 131 i ydelse og er eksteriørmæssigt helt i top med 120, 120 og 127 for henholdsvis kropskapacitet, lemmer og malkeorganer. Sundhed og reproduktion er omkring middel, hvor han skal beskyttes i hunlig frugtbarhed – her har han 93. Brugsegenskaberne er fine, specielt et roligt temperament på 117. Alt i alt en særdeles spændende Rød Holstein tyr.

**VH Frit RC** (Fageno x VH Grafit) med NTM +40 er tillagt hos Jan Nygaard Larsen ved Stenhøj. Han er helbror til VH Faur RC, som også er på brugsplanen, og VH Frit RC er også at finde på Holstein brugsplanen. Han er en sand beauty box tyr med eksteriør på 131 i kropskapacitet, 123 i lemmer og 125 i malkeorganer. Derudover giver han en fin produktion på 129 i Y-indeks, gode brugsegenskaber og kælvningsegenskaber.

Der er fem tyre på brugsplanen med Fageno som far, hvoraf de fire er RC tyre, og alle fem fortjener at blive brugt. De fire RC sønner er alle prissat til 75,- kr.

De øvrige tyre på planen er VH Dent RC, VH Run Red, Cape P og Goldfever. Alle tyre på planen har gode lagre af

sæd, men vær opmærksom på, at tyrene ikke er automatisk udleveret hos din inseminør. Derfor er det en god idé at tage en snak med din inseminør om, hvilke tyre du gerne vil have, han skal bestille hjem. VH Buus RC forlader planen.

## Tyrefædre

Der tilføjes denne gang to nye spændende tyske tyre som tyrefædre. Nuntius R og BretanRed. **Nuntius R** (Nugget RC x DRH Juland) er rød og ligger med NTM +41. DRH Juland moderen er kåret 84 i helhed, og hendes mor er en EX90 Elburn, som har mere end 12.000 kg mælk i gennemsnit af tre laktationer. Nuntius R er en af de første Nugget sønner og bidrager med en stor produktion (130), sundhed og reproduktion lidt over middel samt et eksteriør, hvor specielt lemmer (121) og malkeorganer (117) er gode. Doserne skal bestilles på besætningsnummer.

Den anden nye tyrefar fra Tyskland er **BretanRed**. Han er en rød Brekem x O Dakker RC tyr med NTM +40. O Dakker moderen har et gennemsnit på over 17.000 kg mælk og er kåret VG85. Hendes mor er en EX90 Destry RC datter. BretanRed er en meget komplet tyr, som er let at anvende i besætningen generelt. Hans største forcer er ydelse 127 og malkeorganer 132. Også han skal bestilles på besætningsnummer.

Goldfever, LouisPPRC og Kajak P stopper som tyrefædre, da det skønnes, de er anvendt nok.

I tabellen på side 41 findes den samlede liste af tyre på brugsplanen og på tyrefarlisten. ●



# Brugsplan og tyrefædre

august – november 2016

Stb. nr	Navn	Hos ins.	NTM	TF	M	F	P	Y	Hun- ligfr.	Kælv	Føds.	Sundh. i øvrigt	Klov- sundh.	Yver- sundh.	Ungdyr- overl.	Hold- bar- hed	Krops- kapa- citet	Lem- mer	Malke- org.	Mal- ke- tid	Temp.	Far Navn	MF Navn	Pris
430324	VH Dent RC	✓	+46	TF	136	130	141	138	109	113	109	93	105	115	105	122	112	112	109	106	98	Debutant	G-Force	119
430360	Nuntius R	✓	+41	TF	117	125	130	130	105	108	110	95	104	113	105	120	103	121	117	102	100	Nugget RC	DRH Juland	175
430325	VH Frit RC	✓	+40	TF	116	126	126	129	96	114	113	98	103	113	99	114	131	123	125	108	106	Fageno	VH Grafit	75
430361	BretanRed		+40	TF	113	125	124	127	112	107	108	102	108	109	99	122	116	116	132	101	99	Brekem	O DakkerRC	175
430250	VH Faur RC	✓	+39		102	132	122	131	105	107	111	97	104	108	100	118	121	116	117	112	107	Fageno	VH Grafit	75
430234	VH Run Red 	✓	+38		117	129	130	132	98	104	112	96	100	114	102	116	106	131	106	91	95	Red Mist	Fidelity	119/164
430267	VH Fray RC 	✓	+37	TF	118	134	127	132	112	115	116	86	101	104	99	117	117	110	104	106	111	Fageno	VH Black	75/216
430298	VH Fawn RC	✓	+37	TF	107	128	117	124	110	108	109	97	111	110	107	123	114	122	117	97	106	Fageno	Fexter Cap	75
430317	VH BassRed	✓	+36	TF	128	120	135	131	93	106	104	94	99	104	102	119	120	120	127	106	117	Bolt RC	Destry RC	119
430273	VH Fox Red	✓	+36	TF	127	119	129	126	108	118	117	91	98	104	101	116	114	126	106	111	101	Fageno	Jerudo	90
430312	Cape P	✓	+34	TF	123	109	122	117	116	109	105	100	106	113	102	130	107	115	130	96	109	DRH CapleP	O DakkerRC	119
430310	Goldfever	✓	+32		117	126	126	128	101	107	107	96	106	103	110	111	114	116	121	99	96	Go Now RC	Curtis	90

TF: Tyrefar.



VH Run Red.



VH BassRed.

# Fokus

Af Anders Levring, formand Jersey

Det er barsk at være mælkeproducent lige nu. Ikke mange kan producere til den aktuelle mælkepris, og der er brug for likviditet hos de fleste, men det er desværre ikke alle, der kan få det. Det er hårdt at se dygtige kollegaer, som må opgive mælkeproduktionen. Forhåbentligt kan vi snart se frem mod en stigning i mælkeprisen, så det igen kan blive rentabelt at producere mælk, for den nuværende situation er fuldstændig uholdbar.

Det er i krisetider, vi må se indad - har vi fokus på de rigtige ting, som giver mest værdi ude på staldgangen? Avlsarbejdet er vores fundament i Dansk Jersey, og vi har en god og afbalanceret fremgang for alle egenskaber, som bidrager til bundlinjen. Det viser alle økonomiopgørelser, hvor vi også ser en forbedret konkurrenceevne for Jerseykoen over for stor race.

Det er glædeligt, at prisen på smør er på det højeste niveau nogensinde. Det giver os ikke en højere mælkepris lige nu, men jeg forventer, at fedtværdien vil stige de næste år, hvilket vil være til fordel for Jerseykoen. Det må også forventes af Arla, at indtransport-fradraget stiger, så det kan dække omkostningerne til transport. Dette vil give en højere værdi af

koncentreret mælk. Det må være et krav, at vi får betaling for den værdi, vores mælk indbringer.

Aflivning af Jersey tyrekalve er stadig et problem. Jeg har været stærk fortalende for at bruge kødkvægssæd på de dårligste hundyr. Vi har vist, at det kan lade sig gøre, og når vi bruger de rigtige kødkvægssæd og tyre, skaber det værdi for både mælkeproducent og slagtekalvsproducent. Der er desværre alt for mange, som oplever, at når man har krydsningskalven, er det for svært at få den afsat. Derfor er der mange, der hurtigt opgiver igen, for det er ikke rart at stå med kalve, som der ikke er afsætningsmuligheder for. Danish Crown og andre slagterier bør tage et ansvar for at skabe et marked, så vi kan få Jersey-krydsningskalve afsat.

Vi har deltaget i møder i Europæisk Jersey Forum. Det er dejligt at opleve en stærk opbakning til vores arbejde, og at der er adskillige lande, der ønsker en tættere tilknytning til os. Vi arbejder for, at Viking Jersey er standarden for den europæiske Jersey population.

Snart står årsmødet for døren, og jeg glæder mig meget til nogle gode dage i det fynske, hvor jeg håber at møde mange af jer. ●





# Nyt om Vikingjersey

## To sønner efter hver tyrefar i gennemsnit

**S**et over de seneste fire årgange af tyre har vi fastholdt to sønner efter hver tyrefar i gennemsnit med en spredning fra en til fem sønner. Alle tyre, som kommer på brugsplanen, er i princippet tyrefædre, men ikke alle giver os sønner, som kan godkendes efter genomisk test. I 2016 årgangen, hvor vi hidtil kun har købt 21 tyre, har disse 12 forskellige fædre. Tabel 1 viser, hvordan tyrene er blevet bedre og bedre for NTM og ydelse, men den viser også, at vi skal have mere fokus på frugtbarhed. 2016 årgangen er langt fra færdig, og vi vil komme til at sortere i disse tyre, inden de sættes i sædproduktion. ●



VJ Light datter fra Vagn Lindy Petersen, Ånum. Søster til toptyren VJ Hiwe.

**Tabel 1. Statistik på Jersey tyrehold, juli 2016.**

Årgang	Antal tyre	NTM	Y-Ind.	Malkeorg.	Frugtbarh.	Forsk fædre	Genomiske fædre
2013	52	10,8	109,4	104,4	102,4	27	73%
2014	41	16,0	112,0	104,3	102,3	27	78%
2015	38	23,0	116,0	110,1	102,0	20	82%
2016	21	24,0	118,3	105,7	101,5	12	86%

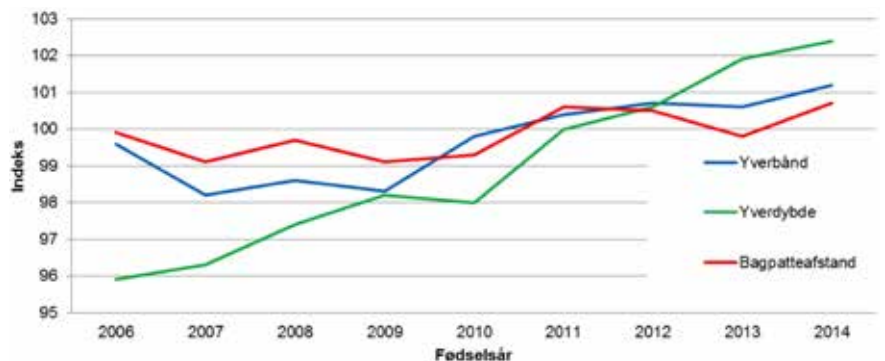
## Næsten 750 kg F+P i gennemsnit og rekordhøje procenter

Ydelsen stiger forsat hastigt. Nu hedder den 7.382 kg mælk, 439 kg fedt og 307 kg protein i gennemsnit. Procenterne stiger også – fedtprocenten er den højeste i ti år (5,95%), og proteinprocenten har aldrig været højere (4,16%). Fremgangen har været på 21 kg F+P de seneste 12 måneder. Fokus på den koncentrerede mælk slår igennem, hvilket bestemt også ses blandt tyrene, som næsten alle avler fremgang for procenter. Vi ser desuden en fremgang i besætningsstørrelse. Jerseybesætningerne, som er noget større end besætninger med anden race, har nu 187 køer i gennemsnit. ●

# Malkeorganerne forbedres hele tiden

**S**om det ses i tabel 1, er 2015 årgangen af tyre på et meget højt niveau for malkeorganer. Der har gennem de senere år været fokuseret stærkt på at forbedre disse, og derfor valgte bestyrelsen at ændre vægtingen i avlsværdi for malkeorganer, så fremgangen kunne blive endnu større. Ser vi på den avlsmæssige udvikling for nogle af de vigtigste egenskaber, kan vi se, at genetikken i kjerne er inde i en meget positiv udvikling. Det er vigtigt, at genetikken forbedres i en tid med stor ydelsesfremgang, og hvor yverne belastes mere og mere. ●

Genetisk udvikling i yveregenskaber, køer



## Forbrug af X-Vik omkring 20 procent

Forbruget af X-Vik i første halvår af 2016 er det højeste de sidste fem år, hvilket tyder på en øget interesse for strategier med kønssorteret sæd og deraf følgende større avlsfremgang – samtidig med at der bliver færre og færre renracede tyrekalve. Forbruget af genomiske tyre har på det seneste ligget på 92-93 procent, dødeafprøvede tyre har ligget på ca. syv procent, og forbruget af importtyre er på ca. 0,5 procent. ●

## Gaia har nu vundet det hele

3. kalvs koen, Havdal Zuma Gaia har imponeret med sit stærke eksteriør over de seneste år. I forbindelse med Landsskuet fuldendte hun så en lang perlerække af championater: I 2013 blev hun Champion kvie på Landsskuet. I 2014 vandt hun fremtidsko konkurrencen og blev yngre modelko. I 2015 blev hun Jersey Champion, Jersey Superko og Miss Danmark på tværs af racer, og i år vandt hun ældre modelko og Superko konkurrencen for andet år i træk. Det er aldrig set tidligere og kommer sikkert ikke til at ske igen. Familien Mikkelsen i Søften kan være stolte af Gaia, som bestemt også kan malke: 2.8 år med 8.540 kg mælk i gennemsnit med 6,3 procent fedt og 4,5 procent protein. ●



Havdal Zuma Gaia.



# Stor ET aktivitet i Viking

**D**en højest rangerede VJ Lurik kvie (NTM +28) er købt hos Bengt Johansson i Sverige, og kvien vil blive skyllet på ET centeret i Skara. De øvrige 15 Viking-ejede kvier står i Jylland, og der er foretaget 15 skylninger på kvierne (heraf er en skyllet tre gange) med et gennemsnit på 7,1 embryoner. Særdeles flotte resultater.

Også i private besætninger er der livlig ET aktivitet. Mere end 80 procent af dem, der får en ET-aftale med Viking, udfører også skylning på kvien. Tilskuddet på ca. 5.000 kr. til tyrekalve, som er født efter ET, har givet motivation til at skylle selv eller at sælge kvien til Viking. Den stærkt forøgede ET aktivitet vil slå stærkt igennem i 2017, når kalvene efter donorerne skal testes. ●



Første svenske Jerseykvie på donorstation er VJ Lurik datteren Ramona med NTM+28 fra Bengt Johansson, Umeå.

# Viking avlsprogram imponerer på internationale Jersey møder

**I**begyndelsen af juni var der flere europæiske og internationale Jersey møder, og alle steder var der fokus på Viking Jersey og vores avlsprogram. Under besøget i Irland så vi næsten udelukkende Viking afstamninger. 58 danske Jerseykvier blev indsat på forsøgsstationen Moorepark i januar, så der er ingen tvivl om, at Vikinggenetik vil vinde yderligere indpas i Irland. Under møderne gjorde vi det klart, at vi ikke ønsker Interbull avlsværdier for genomiske tyre, som de små europæiske populationer ellers havde ønsket, idet de ikke har selvstændige genomiske avlsprogrammer. Vi opfordrede disse til at samarbejde med os og til at teste interessante dyr i vores genomiske program. Det gi-

ver god mening, da forholdene for europæiske Jersey mælkeproducenter er meget ens, og avlsmålne dermed også er meget tæt på vores. De første bestillinger af test er allerede kommet fra Frankrig og Tyskland. På det europæiske møde i Skotland var der en workshop for europæiske afkomsinspektører ledet af Mogens Madsen fra Danmark. Målet var at give inspektører, som ikke kårer så mange Jerseykøer, sparring, erfaring og uddannelse. Desuden diskuterer man ensretning og fælles syn på de enkelte egenskaber. Den succesrige workshop vil blive fulgt op med fremtidige møder og workshops for gruppen. ●



DJ Zuma datter fra Woodtown Jerseys i Irland. En af forhåbentlig mange flere VG afstamninger, som skal medvirke til at fordoble mælkeproduktionen i Irland.



Afkomsinspektør Mogens Madsen instruerer europæiske Jersey afkomsinspektører under workshop'en i Skotland.

# Jersey brugsplan er på det højeste niveau nogensinde

Nye genomiske tyre har stået i kø for at komme på brugsplanen efter nye avlsværdital i august. Flere har måttet vente, og andre er sorteret fra, så det gennemsnitlige NTM for brugstyrene er over +24.

**H**ele syv tyre er taget af planen denne gang og erstattet af fem nye, så brugsplanen bliver lidt kortere (ni tyre), end den var hen over sommeren. Planen har stor afstammingsmæssig variation på far-siden, men desværre er der stadig for stort aftryk af DJ Hulk i afstammingerne. Ser vi lidt længere frem, er DJ Hulks påvirkning reduceret, da der er lagt stor vægt på dette i udvælgelse af tyremødre og tyre.

De nye tyre på brugsplanen er følgende: VJ Hiwe (VJ Hihl x DJ Hulk) med gNTM +28, VJ Hitman (VJ Hian x VJ Jason) med gNTM +25, VJ Huus (VJ Huzar x VJ Husky) med gNTM +24, VJ Hilo (VJ Hilario x DJ Hulk) med gNTM +23, og VJ Lutu (VJ Lutz x DJ Zuma) med gNTM +21.

Helt i toppen finder vi tyrene VJ Dee og VJ Hiwe – de er beskrevet nærmere på side 49. Her følger en præsentation af listens andre tyre.

**VJ Hitman** er tillagt på “Ranch Jason Sivring” fra Hagenbjerggaard Jersey v. Anders Levring, Fjellerup.

VJ Hitmans mor er et godt eksempel på effekten af at genomisk teste sine hundyr. “Sivring” steg ca. 25 NTM enheder efter genomisk test, blev en af landets højest rengerede kvier og derefter skyllet. Resultatet blev både VJ Hitman og tre helsøstre. VJ Hitman er den første VJ Hian søn på brugsplanen. Bemærk, at der ikke er DJ Hulk genetik i VJ Hitman. VJ Hitman avler exceptionelt gode yvere, og det er racens bedste tyr

for yverdybde og yverbånd. Og tillige positiv for alle andre yveregenskaber. VJ Hitman avler også særdeles gode lemmer og er blandt racens bedste tyre for proteinprocent, frugtbarhed og yversundhed.

**VJ Huus** er tillagt på VJ Husky datteren, “Dunkær Husky Alma” hos Bent Juul Sørensen, Dunkær på Ærø. VJ Huus er den første VJ Huzar på brugsplanen. VJ Huzar er søn af VJ Hilde (Q Hirse).

VJ Huus avler høj proteinprocent og høj proteinproduktion. VJ Huus er en af de tyre, der giver størst fremgang for hunlig frugtbarhed, og han avler også positivt for yversundhed og holdbarhed.

Eksteriørmæssigt avler han døtre af god størrelse og type. Både for- og bagyvere er perfekte, og yverne er tillige højt ansatte med patter af god størrelse og placering.

**VJ Hilo** er tillagt på DJ Hulk datteren, nr. 2244 fra Bjerregaard Jersey v. Niels Erik Nilsson, Tanderupkær v. Herning. VJ Hilo bliver den første VJ Hilario søn på brugsplanen. Den anden VJ Hilario søn, VJ Haare, som ligger på samme niveau, vil blive anvendt som tyrefar og budgettyr. Begge har DJ Hulk som morfar. VJ Hilo avler fantastisk god type køer af gennemsnitlig størrelse. Gode lemmer og prima for- og bagyvere. Holdbarhed og yversundhed er helt i top, og frugtbarheden er også positiv.



VJ Hiwe.



VJ Hilo.





**VJ Lutu** er tillagt på DJ Zuma datteren, "Ravninggaard Zuma Frk Sørensen" hos Ole Sørensen, Ravninggaard v. Ribe. VJ Lutu er brugsplanens anden VJ Lutz søn. VJ Lutz er VJ Link x DJ May. Her er en afstamning uden DJ Hulk. VJ Lutu er en af racens bedste tyre for frugtbarhed og yversundhed, og han avler tillige super godt eksteriør. Lemmer tæt på det optimale og prima malkeorganer, hvor yverne er ekstremt gode og højt ansat. Patterne har en god størrelse, men patteplaceringen kan blive for tæt. VJ Lutu vil, bl.a. derfor, være et godt valg til DJ Hulk afstamninger.

Flere nye afstamninger er på vej og vil løbende blive frigivet hen over efteråret. Heriblandt de første sønner efter VJ Hjort, VJ Hian, VJ Lurik, VJ Rodme og VJ Hyksos.

De tyre, som forlader brugsplanen, er VJ Haley, VJ Lari, VJ Perez, VJ Gyvel, VJ Landa, VJ Berry og VJ Huck. Ikke alle er brugt helt færdige, og derfor vil de overgå til X-Vik brugsplanen eller blive brugt færdige senere som budgettyre.

Vi har nu 27 genomiske tyre med gNTM over +20, som enten har været på brugsplanen, eller som kommer ud hen over efteråret. På samme niveau har vi kun tre døtreafprøvede tyre med sæd til rådighed - DJ Hulk og sønnerne VJ Horn og VJ Horst. De to sønner, som begge også har Q Impuls i afstamningen, markedsføres på eksportmarkederne, da afstamningerne er mindre udbredt her.

Forbruget af de forskellige tyre kategorier ændres til stadighed. I seneste opgørelse (juni 2016) udgjorde forbruget af genomiske tyre 93 % af alle insemineringer.

#### X-Vik brugsplanen

Også denne brugsplan sætter ny rekord med over +22 NTM i gennemsnit. Kun VJ Perez bliver genganger, mens nye tyre på planen bliver VJ Haley, VJ Dee, VJ Lari, VJ Gyvel og VJ Hizzi. Til trods for stor fokus på produktion af X-Vik til USA hen over sommeren, er det lykkedes at opbygge lagre efter de nye unge genomiske tyre. Flere af de nye brugstyre har også vist evne til at producere X-Vik, men har endnu ikke sæd nok til, at de kan komme på planerne.

#### Tyrefædre

Følg løbende med i hvilke tyre, der anbefales som tyrefædre, inden du inseminerer højindeksdyr. Den nye insemineringsplan vil være et særdeles godt redskab og en god hjælp hertil, såfremt du anvender 14 dages opdatering. Flere tyrefædre vil blive frigivet midt på efteråret. Spørg din rådgiver til råds, hvis du har brug for sæd efter de nyeste tyrefædre til skylling. ●



VJ Lobo.



VJ Huus.

# Nye importtyre

Vi har netop fået sæd hjem efter tre nye amerikanske importtyre, og sæd efter en polled tyr fra Canada er på vej. Alle fire tyre rangerer højere end de genomiske VikingJersey tyre, vi har testet i USA/Canada.

Ahlem Axis **Comanche**-ET er en Axis søn (Axis er en Valentino) på en Impuls Legal ko. Comanche avler høj proteinydelse og – bortset fra lidt korte patter – avler tyren positivt for alle eksteriøregenskaber. Comanche vil ikke kunne forbedre frugtbarhed.

Dutch Hollow **Dillan-P** er en Vision-P søn (Vision-P er en Valentino søn) på en Renegade datter. Dillan-P bærer den pollede egenskab, og halvdelen af hans afkom vil blive pollet (anvendt på hornede dyr). Dillan-P avler koncentreret mælk (under canadisk/amerikanske forhold), god sundhed og frugtbarhed samt døtre med gode for- og bagyvere. Patteplacering og yverbånd er ikke Dillan-P's stærkeste side.

Både Comanche og Dillan-P vil blive anvendt som tyrefædre.

Faria Brothers **Prop Joe** er en Renegade Hilario søn. Renegade Hilario skal ikke forveksles med vores VJ Hilario. Denne tyr er 100 % amerikansk og har en afstamning, som ikke er anvendt i Viking tidligere. Prop Joe avler høj fedtprocent og høj fedtydelse (under nordamerikanske forhold). Pro Joe døtre forventes at få særdeles gode malkeorganer, dog med risiko for lidt korte patter. Prop Joe vil ikke kunne forbedre frugtbarhed.

Faria Brothers **Tarheel**-ET er en Bowman søn (Bowman er en Renegade søn) på en Valentino datter. Tyren er en typisk ydelsestyr, som ligger lidt lavt for frugtbarhed. Tarheel avler store døtre med forholdsvis gode yvere (ikke optimalt yverbånd og lidt korte patter). Yversundheden er god – efter amerikanske forhold.

Alle tyre kan anvendes på næsten alle danske afstamninger, men Prop Joe og Tarheel forventes ikke at blive anvendt som tyrefædre. ●



Mor til Dillan P.



Mor til Comanche.



© Elly Geverink



## VJ Dee – ny tyr fra Jørn Mikkelsen

**VJ Dee** (VJ Lappe x Q Hirse x FYN Lemvig) er tillagt hos Havdal Jersey v. Jørn Mikkelsen, Søften. Moderen er Havdal Hirse DeeDee, som bl.a. har også har tillagt VJ Buzz, som snart får døtreafprøvnings. Længere tilbage i afstamningen finder vi Havdal Lemvig Donna, som blev indkøbt fra det tidligere Future Genetics projekt, og hendes mor, Oesterkjargaard Tanic Martha, som også var på Future. Begge disse køer har tillagt flere tyre. Den mødrene afstamning er specielt kendt for ekstreme procenter (proteinprocenter over 4,50) mange generationer tilbage. Dette skinner bestemt også igennem på VJ Dee's avlsværdier. Avlsværdien for fedtprocent er 127, og avlsværdien for proteinprocent er 143 – racens absolut højeste.

Egentlig ville VJ Dee nok ikke være kommet til verden, hvis Jørn Mikkelsen havde fulgt de gængse anbefalinger for skylninger. Havdal Hirse DeeDee er nemlig en ældre dame på 8,5 år, men hun er blevet skyllet flere gange, så Jørn fulgte sin mavefornemmelse og skylle-

de hende igen. Og ud af den skylning kom VJ Dee.

Hele familien Mikkelsen går meget op i avl, og ifølge Jørn er avlsarbejdet krydderiet, der gør livet som mælkeproducent rigtig spændende for ham:

”Avlen er på mange måder min hobby, selvom den hænger uløseligt sammen med arbejdet som mælkeproducent. Kun de bedste tyre skal bruges, og derfor er det jo rigtig spændende, hver gang vi sender en test afsted for at se,

om vi har en god tyr i stalden,” siger han.

Jørn Mikkelsen har solgt 17 tyre til Viking i løbet af de sidste ti år, og han var en af de første, der begyndte at bruge ET i avlsarbejdet. Desuden er hele familien repræsenteret på sommerens dyrskuer – de fleste husker nok, da Jørn Mikkelsens ko, 1444 – også kaldet Gaia – løb med titlen som Danmarks Smukkeste Malkeko på Landsskuet sidste år. ●



Jørn Mikkelsen på gården i Søften.

## VJ Hiwe – ny tyr fra Vagn Lindy Petersen

**VJ Hiwe** (VJ Hihl x DJ Hulk x Q Hirse) er tillagt på DJ Hulk datteren, Adelgaard Hulk Jewel hos Adelgaard Jersey v. Vagn Lindy Petersen, Skjern. VJ Hiwe er ud af en meget ydelsesstærk familie, som er kendt for høje procenter. Mor til Hiwe har en gennemsnitsydelse på 7.400 kg mælk med 7,23 % fedt og



Syv år gamle Adelgaard Hulk Jewel. Mor til VJ Hiwe.

4,62 % protein i gennemsnit af 4,9 år. Koen er også mor til Topeka sønnen, VJ Tupolev.

Oldemor er Bjerregaard Lemvig Bolute opdrættet af Niels Erik Nilsson, Tanderupkær. Denne ko tillagde bl.a. Q Hirse sønnen, VJ Hickey, som dermed er helsøster til VJ Hiwe's mormor.

VJ Hiwe avler god ydelse med høje procenter, store døtre med gode lemmer og højt ansatte yvere. Han avler tillige patter af en super god størrelse samt god malketid, holdbarhed og sundhed.

Adelgaard Jersey er den danske Jersey-besætning, der laver mest ET i avlsarbejdet, og Vagn Lindy Petersen har solgt mere end 30 tyre til Viking gennem de sidste ti år. Det er rigtig mange, og de har alle været gode tyre, men det er første gang, at Vagn får en placeret i

toppen af brugsplanen. Og det vækker gode følelser i Skjern:

”Når jeg sælger mange tyre og går op i avl, er det da rigtig skønt, når det for alvor lykkes med en god tyr,” fortæller Vagn.

Da han er en af dem, der skyller mange køer, har Vagn – i samarbejde med Viking – solgt embryoner til udlandet, men da ET arbejde er biologi, kan man ikke regne med lige gode resultater hver gang, men det er også en del af spændingen, fortæller Vagn:

”Koen, der fik ærespræmie på Landsskuet i år, er lige blevet skyllet, og hun gav 14 æg, hvoraf de ti var rigtig gode og blev frosset ned. Resten blev lagt i varme. Men samtidig havde vi en anden med knap så fint et resultat. Så det går op og ned.” ●

Stb.nr	Navn	NTM	TF	M	F	P	Y	Hun- ligfr.	Kælv	Føds. i øvrigt	Sundh.	Klov- sundh.	Yver- sundh.	Ungdyr- overl.	Ungdyr- holdbar- hed	Krops- kapa- citet	Lemmer	Malke- org.	Malke- tid	Temp.	Far Navn	MF Navn	Pris
304155	VJ Hiwe	+28	TF	103	122	115	122	100	104	91	101	108	116	108	111	103	97	VJ Hihl	DJ Hulk	119			
304171	VJ Gislev	+27		117	120	123	124	99	105	95	93	113	111	108	110	106	VJ Hihl	VJ Lure	119				
304223	VJ Lobo	+25		101	109	108	110	97	107	95	95	108	110	117	125	113	96	VJ Lutz	DJ Hulk	199			
304254	VJ Hitman	+25	TF	95	102	106	107	113	112	98	99	109	106	107	127	107	99	VJ Hian	DJ Jason	119			
304225	VJ Huus	+24	TF	100	109	112	114	113	103	103	99	110	113	102	110	110	94	VJ Huzar	VJ Husky	119			
304164	VJ Dee	+23		93	118	112	120	98	105	101	94	114	100	95	109	107	VJ Lappe	Q Hirse	119				
304166	VJ Hilo	+23	TF	102	116	110	115	103	103	100	97	111	117	103	119	95	100	VJ Hilario	DJ Hulk	119			
304169	VJ Pli	+21		103	112	109	112	92	101	94	103	106	112	110	117	124	94	VJ Pick	VJ Link	75			
304252	VJ Lutu	+21	TF	102	106	105	106	115	105	97	99	104	105	111	113	100	103	VJ Lutz	DJ Zuma	75			

TF: Tyrefar.

## X-Vik brugsplan

Stb.nr	Navn	NTM	M	F	P	Y	Hun- ligfr.	Kælv	Føds. i øvrigt	Sundh.	Klov- sundh.	Yver- sundh.	Ungdyr- overl.	Ungdyr- hold- barhed	Krops- kapa- citet	Lemmer	Malke- org.	Malke- tid	Temp.	Far Navn	MF Navn	Pris
304129	VJ Haley	+25		106	116	112	117	100	104	105	102	112	118	111	104	103	103	VJ Husky	DJ Holmer	216		
304164	VJ Dee	+23		93	118	112	120	98	105	101	94	109	100	95	109	107	VJ Lappe	Q Hirse	216			
304158	VJ Lari	+23		112	114	119	118	99	103	93	95	110	94	109	102	110	VJ Lappe	DJ Zuma	216			
304130	VJ Perez	+22		104	116	117	120	90	104	98	104	102	115	104	114	93	VJ Pick	DJ Hulk	164			
304163	VJ Gyvel	+20		111	111	117	115	107	98	104	104	104	115	111	102	96	VJ Hihl	DJ Lizzy	164			
304098	VJ Hizzi	+20		99	104	106	107	107	102	96	94	116	103	113	112	104	VJ Hillum	DJ Lizzy	164			

## X-Vik tyre fås så længe lager haves hos inseminør

Stb.nr	Navn	NTM	M	F	P	Y	Hun- ligfr.	Kælv	Føds. i øvrigt	Sundh.	Klov- sundh.	Yver- sundh.	Ungdyr- overl.	Ungdyr- hold- barhed	Krops- kapa- citet	Lemmer	Malke- org.	Malke- tid	Temp.	Far Navn	MF Navn	Pris
303970	VJ Hazard	+23		107	121	113	119	112	106	103	101	104	115	110	100	102	99	95	103	VJ Hickey	DJ Lizzy	164
304064	VJ Lago	+23		103	118	109	115	107	105	106	103	107	102	108	102	101	108	107	98	VJ Land	DJ Jason	164
304063	VJ Livius	+21		112	119	112	116	106	103	105	98	103	100	109	100	115	103	106	91	VJ Link	DJ Hulk	164
304068	VJ Linu	+21		104	116	110	114	108	100	93	104	109	107	111	107	119	106	97	86	VJ Link	DJ Hulk	164
303972	VJ Hoj	+20		112	110	117	116	102	106	98	106	105	108	107	124	97	104	104	110	VJ Hjern	DJ Zuma	134
303995	VJ Libero	+18		104	117	111	117	97	101	107	99	106	98	107	98	104	97	112	108	VJ Lure	DJ Hibe	134
303952	VJ Rodne	+17		102	105	106	107	101	102	106	104	109	107	104	113	99	113	120	106	VJ Hubert	DJ May	134
304013	VJ Bihl	+15		106	118	109	114	95	100	99	95	106	109	105	109	93	100	111	106	VJ Buzz	DJ Hulk	134

## Tyrefædre

Stb.nr	Navn	NTM	M	F	P	Y	Hun- ligfr.	Kælv	Føds. i øvrigt	Sundh.	Klov- sundh.	Yver- sundh.	Ungdyr- overl.	Ungdyr- hold- barhed	Krops- kapa- citet	Lemmer	Malke- org.	Malke- tid	Temp.	Far Navn	MF Navn	Pris
304155	VJ Hiwe	+28		103	122	115	122	100	104	91	101	108	116	108	111	108	111	103	97	VJ Hihl	DJ Hulk	119
304254	VJ Hitman	+25		95	102	106	107	113	112	98	99	114	106	109	106	107	127	107	99	VJ Hian	DJ Jason	119
304225	VJ Huus	+24		100	109	112	114	113	103	103	99	108	110	113	102	112	110	110	94	VJ Huzar	VJ Husky	119
304166	VJ Hilo	+23		102	116	110	115	103	103	100	97	109	117	111	117	103	119	95	100	VJ Hilario	DJ Hulk	119
304252	VJ Lutu	+21		102	106	105	106	115	105	97	99	117	104	104	105	111	113	100	103	VJ Lutz	DJ Zuma	75



## VJ Hiwe

S. 304155

NTM  
+28<sub>G</sub>

F: VJ Hihl  
MF: DJ Hulk

FF: VJ Husky  
MMF: Q Hirse



PRODUKTION			
<b>Y-indeks:</b>	<b>122</b>		
Sikkerhed	70%	døtre i besætninger	
M-indeks	103	Persistens	
F-indeks	122		
P-indeks	115	Vækst	105

SUNDHED OG FUNKTION			
Hunl. frugtbarhed	100		
Fødselsindeks	91		
Kælvningsevne	104		
Yversundhed	108		
Sundhed i øvrigt	101		
Klovsundhed			
Ungdyroverlevelse			
Holdbarhed	108		
Malketid	103		
Temperament	97		

aAa:

EKSTERIØR			
Størrelse	122	Stor	<b>Kropskapacitet</b> 116
Kropsdybde	94	Lille	
Brystbredde	104	Bred	
Malkepræg	111	Åben	
Overlinie	109	Stram	<b>Lemmer</b> 108
Krydsbredde	101	Bredt	
Krydsretning	107	Hældende	
Hasevinkel	87	Ret	
Hasestilling	102	Parallele	<b>Malkeorganer</b> 111
Hasekvalitet	101	Ren	
Knoglebygning	99	Grov	
Klovhældning	103	Stejl	
Foryvertilhæftning	97	Løs	
Baggyverbredde	101	Bred	
Baggyverhøjde	102	Høj	
Yverbånd	105	Stærkt	
Yverdybde	115	Højt	
Yverbalance	91	Bagtungt	
Pattelængde	122	Lange	
Pattetykkelse	109	Tykk	
Forpatteafstand	93	Vidtstillede	
Bagpatteafstand	100	Tætstillede	

døtre eksterierbedømt  
Opdrætter: Vagn L. Petersen, Skjern

NAV: 09-08-16

## VJ Hitman

S. 304254

NTM  
+25<sub>G</sub>

F: VJ Hian  
MF: DJ Jason

FF: VJ Hickey  
MMF: DJ Idorn

PRODUKTION			
<b>Y-indeks:</b>	<b>107</b>		
Sikkerhed	67%	døtre i besætninger	
M-indeks	95	Persistens	
F-indeks	102		
P-indeks	106	Vækst	110

SUNDHED OG FUNKTION			
Hunl. frugtbarhed	113		
Fødselsindeks	98		
Kælvningsevne	112		
Yversundhed	114		
Sundhed i øvrigt	99		
Klovsundhed			
Ungdyroverlevelse			
Holdbarhed	109		
Malketid	107		
Temperament	99		

aAa:

EKSTERIØR			
Størrelse	113	Stor	<b>Kropskapacitet</b> 106
Kropsdybde	92	Lille	
Brystbredde	99	Smal	
Malkepræg	103	Åben	
Overlinie	97	Vigende	<b>Lemmer</b> 107
Krydsbredde	102	Bredt	
Krydsretning	100	Hældende	
Hasevinkel	104	Kroget	
Hasestilling	97	Tætstillede	<b>Malkeorganer</b> 127
Hasekvalitet	111	Ren	
Knoglebygning	106	Fin	
Klovhældning	109	Stejl	
Foryvertilhæftning	114	Fast	
Baggyverbredde	105	Bred	
Baggyverhøjde	106	Høj	
Yverbånd	122	Stærkt	
Yverdybde	131	Højt	
Yverbalance	99	Bagtungt	
Pattelængde	106	Lange	
Pattetykkelse	97	Tynde	
Forpatteafstand	116	Tætstillede	
Bagpatteafstand	114	Tætstillede	

døtre eksterierbedømt  
Opdrætter: Gårdejer Anders Levring, Fjellerup, Glesborg

NAV: 09-08-16

## VJ Lobo

S. 304223

NTM  
+25<sub>G</sub>

F: VJ Lutz  
MF: DJ Hulk

FF: VJ Link  
MMF: DJ Lirsk



PRODUKTION			
<b>Y-indeks:</b>	<b>110</b>		
Sikkerhed	67%	døtre i besætninger	
M-indeks	101	Persistens	
F-indeks	109		
P-indeks	108	Vækst	94

SUNDHED OG FUNKTION			
Hunl. frugtbarhed	97		
Fødselsindeks	95		
Kælvningsevne	107		
Yversundhed	114		
Sundhed i øvrigt	95		
Klovsundhed			
Ungdyroverlevelse			
Holdbarhed	108		
Malketid	113		
Temperament	96		

aAa:

EKSTERIØR			
Størrelse	115	Stor	<b>Kropskapacitet</b> 110
Kropsdybde	92	Lille	
Brystbredde	112	Bred	
Malkepræg	99	Tæt	
Overlinie	108	Stram	<b>Lemmer</b> 117
Krydsbredde	100	Bredt	
Krydsretning	108	Hældende	
Hasevinkel	89	Ret	
Hasestilling	105	Parallele	<b>Malkeorganer</b> 125
Hasekvalitet	104	Ren	
Knoglebygning	112	Fin	
Klovhældning	112	Stejl	
Foryvertilhæftning	121	Fast	
Baggyverbredde	110	Bred	
Baggyverhøjde	111	Høj	
Yverbånd	96	Svagt	
Yverdybde	129	Højt	
Yverbalance	96	Bagtungt	
Pattelængde	87	Korte	
Pattetykkelse	102	Tykk	
Forpatteafstand	102	Tætstillede	
Bagpatteafstand	110	Tætstillede	

døtre eksterierbedømt  
Opdrætter: Jesper Øbo Johansen, Tostenas, Askeby

NAV: 09-08-16

Find alle  
tyre klar til  
print på vores  
hjemmeside

# Nyt om VikingRed

## RDM sætter ekstra fokus på polled hundy

**R**DM vil gerne øge avlsfremgangen og avlsinteressen, og en af metoderne har været at tage genomisk test af interessante hundy. I 2014 og 2015 blev der afsat 75.000 kroner til genomisk test, og det var med til at finde flere interessante kvier, der fik skyllekontrakter, og samtidig har det medført, at nogle besætninger er mere aktive i at teste hundy og selv er villige til at udføre skylninger.

I 2016 har RDM igen afsat 75.000 kroner, hvilket vil resultere i ca. 250 genomiske test. I år vil der være særligt fokus på polled dyr, og derfor vil hovedparten af de testede hundy have en far eller morfar, som er polled. Går der gode polled kvier eller kalve i din besætning, hvor det polled gen stammer fra morsiden, vil vi gerne høre fra dig. Måske vælger vi at teste nogle af dine dyr.

Vi opfordrer alle til at markere polled dyr i DMS. På den måde kan vi forhåbentlig nemmere finde dyrene i fremtiden. ●



*VR Hel P med +23 i NTM er bedste polled tyr pt ved VikingRed.*

## Lille fejl gav stor gevinst

**N**ita og Jakob Gade er med i Vikings LD-projekt, og derfor var det ren rutine, da de tog en vævsprøve fra en kviekalv i februar. Eller det, de troede, var en kviekalv. Nogle dage senere lagde Nita nemlig mærke til, at kalven var en tyrekalv og fik fejlen rettet i Kvægdatabasen. Der var dog ingen, der tænkte på vævsprøven i køleskabet.

Tiden gik, og ingen skænkede den lille fejl en tanke før et selektionsmøde hos Viking, hvor køb af nye tyre blev diskuteret. Her så man på resultatet fra en tyr, der

var kommet som ud af det blå, og man besluttede sig for at købe tyren – hvis det da ellers kunne lade sig gøre, da den allerede var sendt til slagtekalvsproducent. Viking kontaktede Jakob Gade, og heldigvis var det stadig muligt at købe kalven med tyrelinjen VR Faber x R David x ST Hallebo.

Jakob og Nitas historie er et eksempel på, at man nogle gange kan være heldig, og at en lille fejl kan give en særdeles stor gevinst. Tyrekalven blev solgt til Viking for 5.000 euro. ●

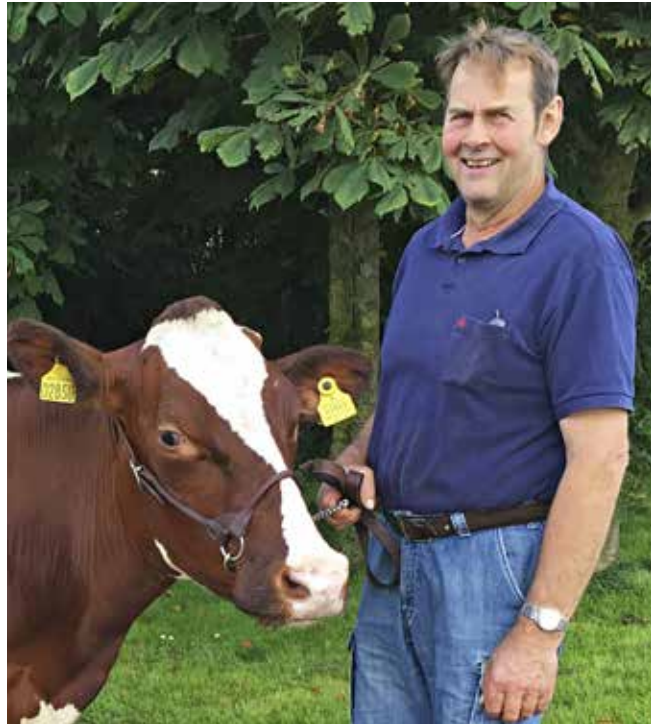


# Oplæring af ET dyrlæge gav salg af tyrekalv

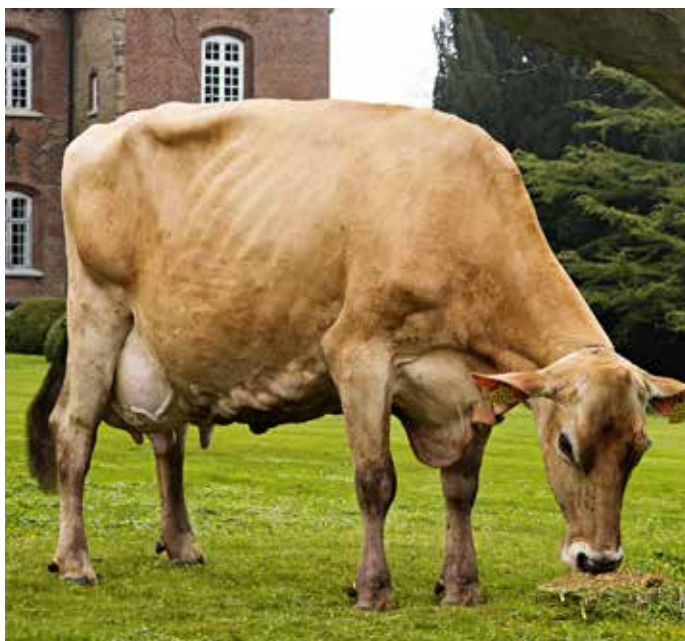
**S**vend Erik Madsen er mælkeproducent i Ølgod og skulle ikke tænke længe, da hans lokale dyrlæge, Aksel Nielsen rettede henvendelse om ET-træning. Dyrlægen manglede nogle dyr at øve sig på, og Svend Erik ville gerne udlåne gode dyr i besætningen. Win-win.

For nogle år siden blev flere af Svend Eriks bedste dyr testet, og en R Fastrup kvie viste så fine resultater, at hun efterfølgende blev skyllet med VF Fimbe, hvilket gav flere gode hundyr. De hundyr er nu 1. kalvs køer med højt NTM, så det var oplagte kandidater til oplæring i ET arbejdet for dyrlæge, Aksel Nielsen. Koen, 2853 var blevet skyllet som kvie på en Viking-kontrakt, mens de to andre, 2850 og 2855, ikke tidligere var skyllet. Det lykkedes desværre kun at få kalve efter 2850 – i alt tre kalve efter VR Thiago, hvoraf Viking købte en ud af to tyre og gav skyllekontrakt til kvien.

De to helsøstre 2850 og 2853 har givet anledning til flere gode diskussioner mellem Svend Erik Madsen og avlsrådgiver, Torben Nørremark fra Viking, og de har holdt på hver deres hundyr. Svend Erik på 2850, da hun var den kønneste (+25 i NTM), mens Torben holdt på 2853 (+28 i NTM). 2850 har efterfølgende selv fået en VR Lazer tyrekalv, som er solgt til Viking, og den er blandt de bedste ti kalve ved VikingRed. 2853 har givet en tyr til Viking og har to kvier, der har fået skyllekontrakter. ●



Svend Erik Madsen sammen med 2850, der har givet to tyre til Viking.



Alm  
Brand

Vind  
25.000 kr.

## Alm. Brands sundhedspris 2016

I forbindelse med RDM's vinterskue tirsdag den 29. november på Agromek uddeles Alm. Brands Sundhedspris. Prisen gives til den ko, der kombinerer sundhed, frugtbarhed, kælvningsevne, ydelse og eksteriør bedst.

Hvem vil ikke gerne vinde 25.000 kroner? Hold øje med Vikings hjemmeside for mere info.





*Taisto og Kristi Hurvi, Finland har hele tiden troet på embryoner og har opnået gode resultater.*

# Troede på embryoner fra begyndelsen

Taisto og Kirsti Hurvi fra Finland bruger alle muligheder for at forbedre deres besætning. Allerede for 20 år siden købte de friske embryoner, og i dag ser de resultaterne.

**T**aisto og Kirsti Hurvis besætning består af 60 køer af høj kvalitet, og de har ikke færre end 12 højindeksdyr i stalden. Dette er resultatet af mange års aktivt avlsarbejde, og i dag parret er en del af Vikings LD projekt og får alle deres kvier testet genomisk. Desuden er de med i netværket for friske embryoner – og har været med lige fra starten:

”Vi var blandt de første, der tilmeldte sig netværket, og da vores drægtighedsprocenter var meget gode, fik vi 12 kvier til at starte med. Det har inspire-

ret os til at fortsætte arbejdet med embryoner,” siger Taisto.

Finnernes arbejde har flere gange båret frugt. Brugstyren VR Vauhti er herfra, og den stammer fra et købt embryon. Tyren VR Valu kommer også fra Taisto og Kirstis besætning.

Genomiske tests af parrets hundyr startede, da Viking ønskede at teste nogle af besætningens bedste hundyr. VR Valu’s mor, Etti, som er født i 2009, er i dag den ældste genomisk testede ko, og der var i sin tid ingen tøven hos Taisto og Kirsti:

”Vi troede på de genomiske resultater fra begyndelsen, fordi vi kunne se, at de stemte overens med virkeligheden,” siger Kirsti.

Der er mange interessante historier om embryoner fra besætningen – for eksempel er to kvier efter VR Enox og VR Visio solgt til Viking.

”Vi vil købe begge kvier tilbage, når de ikke længere skal skyllles, for de har meget interessante afstamninger, men hvorfor ikke først lade andre kvægbrugere få glæde af deres embryoner?” siger Kirsti. ●





2. bedste besætningsgruppe fra Kaj Christensen, Roslev.



Bedste besætningsgruppe fra Lars Iversen, Skamby.



RDM reserve champion og bedste ældre ko fra Jakob Serup Pedersen, Årup.



Bedste 2. kalvs ko fra Lars Iversen, Skamby.

## 20 procent flere RDM dyr samt nye stalde på Landskuet 2016

RDM var sammen med Jersey flyttet ned i staldene 1 til 4, som er renoverede, så rammerne om RDM og Jersey var helt i top. Den korte afstand til hal Q var en stor fordel for udstillerne, da der kom flere kraftige regnbygger under Landskuet. Vejret kunne dog ikke dæmpe det gode humør samt det faktum, at RDM havde 20 procent flere dyr udstillet end i 2015. Rigtig flot med fremgang som den eneste malkekvægsrace.

### Høj kvalitet og tæt kamp

De 72 fremmødte RDM-køer kæmpede om ti ærespræmier, og dommer Peter Weinkouff Pedersen var kommet på en svær opgave, da kvaliteten i ærespræmie-konkurrencen var meget høj.

Ved de ældre køer tog 3529 (R Admiral x FYN Aks) fra Jakob Serup Pedersen, Årup et skridt op fra sidste år og blev modelko ved de ældre samt reserve champion. Sidste år var hun reservemodel ved de ældre køer. I år blev reservemodellen 2241 (R Facet x R Admiral) fra Lars Bebe, Ringe. Hun var også en genganger fra 2015, hvor hun blev bedste 2. kalvs ko.

I gruppen for 2. kalvs køer var der hård konkurrence, men 3488 (VR Fergus x VR Appel) fra Lars Iversen, Skamby løb med sejren og blev modelko. Reserve model blev 4198 (VR Cigar x R Degn) fra Familien Brems, Faaborg.

Nita og Jakob Gade, Skals fik igen i år bedste yngre ko og denne gang med 3610 (VR Cigar x R Fastrup), men til forskel fra sidste år blev den også RDM champion. Reservemodel blev 3677 (R Fastrup x R Facet) fra Lars Iversen. Alle tre modelkøer samt reservemodel ved de ældre og 2. kalvs køerne fik 24 point.

I besætningskonkurrencen var der 12 fremmødte grupper, og grupperne fra Per Mortensen Spøttrup, Lars Bebe, Lars Iversen, Nita og Jakob Gade og Kaj Christensen var i finalen. Lars Iversen blev bedste besætningsgruppe tæt forfulgt af Kaj Christensen, som var i finalen for første gang.

### Stort fremmøde i Vejen Frem

Hele 24 kalve og kvier var mødt op til Vejen Frem konkurrencen, og det var en stigning på 140 procent i forhold til 2015. Faktisk var der så mange kalve, at der blev lavet to hold ved bedømmelsen. Det var en fryd at se det store engagement blandt de børn, som gik med kalvene.

I "Vejen Frem"-konkurrencen var der fremmødt seks køer, og Kaj Christensen, Roslev tog både 1. og 2. præmien med henholdsvis 3781 (R Fastrup x R David) og 3706 (VR Cigar x R Facet).

Ved kalve-konkurrencen vandt Lene og Palle Jensen, Bind-slev med 3865 (VR Fair x R Fastrup), mens Lars Bebe vandt kviekonkurrencen med 2447 (VR Boxer R x R Alfa). I modelkonkurrencen mellem de to kvier vandt 2447 fra Lars Bebe.

2016 bød på RDM-afkomsgrupper efter R Facet, R Fastrup, R Harvard, VR Cigar og VR Fergus. VR Cigar gruppen løb med sejren foran VR Fergus gruppen. Det er de unge RDM'ere, der sammensætter grupperne af fire til fem køer blandt de fremmødte dyr.

Vi takker alle udstillere, medhjælpere og publikum for et vellykket Landsskue og ser allerede nu frem til 2017. ●



Mor til VR Edison fra Morten Hansen, Vrå til Landsskuet sammen med to helsøstre fra samme skylning. VR Edison er ny på brugsplanen.



VR Freeze fra Finland er en af de bedste nye tyrefædre.

# Nyt om VikingRed tyre

**V**R Wand-sønnerne fortsætter øverst på podiet, og nummer et er nu VR Wookie NTM +35, mens nummer to er VR Wonder +33. VR Wookie har ikke sæd til rådighed endnu. VR Wonder er startet i sædproduktionen, og kan anvendes som tyrefar. Nye afstamninger på vej er sønnesønnerne efter VR Fimbe. Det vil sige sønner efter VR Fonda P, VR Felipe og VR Faabeli.

## Nye tyre på brugsplanen

**VR Vagner** +30 (VR Vilde x VR Cigar). VR Vagner er en god produktionstyr kombineret med yversundhed og malkeorganer i top. Han kommer fra en kofamilie med høj ydelse og god kåring. Moren har i 356 dage ydet 496 kg fedt, 427 kg protein og 11.847 kg mælk. Hun er kåret 88-82-91-89. VR Vagner er halvbror til VR Sony. Opdrætter er Højtofte v/Vagn Rasmussen, Brørup.

**VR Birka** +30 (VR Bilbo x Ullimulli). VR Birka er eneste VR Bilbo-søn i VR-avlsprogrammet. Han er en afbalanceret tyr, som giver gode lemmer samt holdbarhed. Kofamilien er højtydende og holdbar. Moren, 340 Ceres er højst rangerende hundyr efter Ullimulli med gNTM +30. Viking har også købt hendes anden kalv, en tyr efter VR Vimur. 340 Ceres har i 1,4 år gennemsnitligt ydet 13.379 kg EKM, 5,0 % fedt og 3,1 % protein. Mormoren malder stadig i besætningen. Opdrætter er Christer Blom og Annika Strindgård, Sverige.

**VR Walt** +29 (VR Wand x Asmo Sale). VR Walt giver fantastisk ydelse med gode procenter, og han er også i top for yversundhed. Han står for gennemsnitlig størrelse, og lemmer er fine med god knoglebygning. Morens afstamning er spækket med velkendte, finske døtreafprøvede tyre. Opdrættere er Meri og Arto Halila, Finland.

**VR Edison** +28 (VR Erkki x VR Fergus). VR Edison giver super lemmer og lette kælvninger. Han er opdrættet hos Morten Hansen, Vrå. Morten købte mormoren som et embryo fra Viken. Moren er en super VR Fergus-ko kåret 89-86-90-89 og

har i 260 dage ydet 816 kg f+p (434 kg fedt og 382 kg protein) og 10.099 kg mælk. Hun var i år på Landsskuet sammen med to af hendes helsøstre. Hun er også mor til VR Passat, og Viking har tre af hendes døtre i ET-programmet. Mormoren er mor til VR Frank og har to døtre med skyllekontrakt. Hun har i gennemsnit over 3,1 år ydet 1.032 kg f+p (565 kg fedt og 467 kg protein) og 12.685 kg mælk. Hun er kåret 84-84-89-87.

**VR Froerup** +28 (VR Faber x R Fanfare). VR Froerup giver god sundhed, frugtbarhed og holdbarhed samtidig med en fornuftig ydelse og gode afbalancerede malkeorganer. Morfaren er bedste afprøvede VR tyr pt med +30 i NTM, så det er en stærk tyrelinje. VR Froerup er ud af en familie med høje procenter. Opdrætter er Ole Nielsen, Frørup.

**VR Pasuuna** +28 (VR Porter x R Facet). VR Pasuuna har en super sundhedsprofil: yversundhed 117 og klovsundhed 113. Han er også positiv for alle frugtbarheds- og kælvningsegenskaber. Moren, Jippo har indtil videre produceret 21.074 kg med 4,5 % fedt og 3,7 % protein efter to kælvninger. Mormoren, Elmi er også mormor til VR Faabeli. Opdrætter er Arto og Eija Hinkula, Finland.

**VR Sanero** +27 (VR Sarek x VR Fergus). VR Sanero er en god kvietyr med fødselsindeks 116. Han ligger også i top for frugtbarhed og holdbarhed. Han er ud af en speciel tyrelinje: VR Super fik to sønner med i VikingReds avlsprogram. VR Sarek er en af disse, og VR Sanero er hans bedste søn. Opdrætter er Virpi og Timo Kaarakainen, Finland.

**VR Vuolas** +27 (VR Vilde x Buckarby). VR Vuolas kombinerer god ydelse og frugtbarhed. Han er ligeledes positiv for alle sundhedsegenskaber og kan anbefales til brug i malkerbatter. Han kommer fra Finland fra Arttu Kärkkäinen, som var en af de første kvægavlere til aktivt at anvende ET i starten af Asmo-projektet.

**VR Belos** +26 (VR Babylon x Valpas). VR Belos er en topydelsestyr med Y-indeks 120 og rigtig god for yversundhed. Han er balanceret i krop og giver fantastisk knoglebygning.





VR Sanero fra Finland er bedste tyr efter VR Sarek og er ny på brugsplanen.



VR Walt fra Finland er første VR Wand søn på brugsplanen.

Mormoren er efter otte kælvinger kåret 84-81-83-83. Hendes årlige gennemsnitlige ydelse var 11.541 kg EKM, 4,1 % fedt og 3,4 % protein og livsydelse mere end 100 ton mælk. Opdrætter er K.O. Lantbruk, Sverige.

#### Nye VikingRed tyrefædre

**VR Wonder +33** (VR Wand x VR Cigar). Tyren øverst på listen, med sæd til rådighed, er VR Wonder. Han avler top-procenter: fedtprocent 119 og proteinprocent 125. Yversundhed, malketid og malkeorganer er også hans styrker. Han kommer fra en meget kendt kofamilie, hvor oldemoren, en S Adam-ko, er mor til VR Paplo, VR Babylon og VR Corona. Mormoren er mor til VR Tacoma. Opdrætter er Søren Røndbjerg, Give.

**VR Freeze +32** (VR Fonda P x Hällom). Også VR Freeze er en tyr, som giver høje procenter og lette kælvinger. Han ligger i top for holdbarhed med indeks 120. Moren, Jartsa er kåret 83-87-83-85, og mælkeydelsen i anden laktation var 10.272 kg. Løber man igennem morens afstamning, er der ikke en eneste ko, der har kælvet under fire gange. Opdrætter er Toumas Kokkala, Finland.

**VR Vilano +32** (VR Vimpula x Buckarby). VR Vilano er en fantastisk ydelsestyr med indeks 122. Han giver lette kælvinger og super holdbarhed. Moren, 804 Prilla gav i 1. laktation 10.286 kg EKM. Hun er kåret 85-81-80-82. Mormoren malkede i gennemsnit over 3,5 år 11.643 kg EKM og er kåret 82-82-84-83. Opdrætter er Torbjörn Boo, Sverige.

**VR Hazze +30** (VR Haltia x VR Cigar). VR Hazze blev købt ved Søren Røndbjerg, Give som embryon af MB Ekström Mjölck, Sverige. Han er efter den samme gode kofamilie som VR Wonder. VR Hazze giver gode procenter: fedtprocent 124 og proteinprocent 112. Han er også hurtig i malketid.

**VR Flake +29** (VR Felipe x VR Tuomi). VR Flake er en god ydelsestyr med en stærk kropsprofil. Hans mor blev skyllet som kvie, og resultatet blev VR Flake. Mormoren har i gennemsnit af 2,9 år ydet 810 kg f+p (431 kg fedt og 379 kg prote-

in) og 11.266 kg mælk. Oldemoren fik fem kalve og malder stadig i besætningen med et gennemsnit over fem år på 795 kg værdistof. Opdrætter er Niels Holger Nordendahl Nielsen, Nykøbing Mors.

**VR Froberg +29** (VR Faabeli x V Föske). VR Froberg er en tyr, som giver god ydelse og lette kælvinger. Han er også positiv for sundhedsegenskaber. VR Froberg kommer fra en familie med højtydende køer, som bliver i besætningen længe. Moren gav i sit første år 11.026 kg EKM, mens mormoren i gennemsnit over 3,9 år har ydet 11.708 kg EKM. Oldemoren malder stadig og er drægtig med sin syvende kalv. Opdrætter er Johan Sjölander, Sverige.

**VR Vind +28** (VR Viro x VR Flinta). VR Vind er en af VikingReds bedste ydelsestyre og giver gennemsnitlige frugtbarhedsegenskaber. Hans mor, 2717 Alba afgik desværre i starten af 1. laktation. Mormoren har gennemsnitligt ydet 11.924 kg EKM og oldemoren 12.765 kg EKM. Opdrætter er Christiansborgs Lantbruk AB, Sverige.

#### X-Vik tyre

I dag har vi ikke helt så mange X-Vik tyre fra VikingRed. Siden efteråret er der ikke blevet flyttet tyre til Assentoft fra andre lande. Sidste efterår flyttede vi VR Hjust og VR Grolle fra Sverige samt VR Umbro og VR Borat fra Finland. De havde alle god sædproduktion, og vi solgte en masse X-Vik sæd. Naturligvis var de bedste danske tyre også i sædproduktion på samme tid. VR Hel P, som avler polled afkom, er en af de succesrige tyre.

VR Vagner og VR Redfox er de tyre på brugsplanen, som har X-Vik sæd på lager. Det samme gælder VR Ultra, hvis sæd er blevet flyttet til Danmark. VR Wonder og VR Flake testes i øjeblikket, men der er endnu ikke nogen resultater, og endvidere vil forsendelse af sæd fra Finland og Sverige blive startet op i august. ●

# Når avl og dyrskue går hånd i hånd

Ingen er i tvivl om, at køerne er i fokus på Højtofte ved Brørup, og at hele familien brænder for den røde ko. Her går man meget op i avl, og dyrskuerne er altid noget, der ses frem til med stor glæde. Vagn Rasmussen var i mange år aktiv i RDM avlsforum samt det lokale aktivitetsudvalg, og selvom han er trådt ud af avlsforum for at lade unge kræfter komme til, går han ikke af vejen for en god diskussion om køer – både hvad angår NTM og dyrskue.

På avlssiden er tyren **VR Vagner** pt det mest hotte fra besætningen, og her er der tale om en familie, hvor indeksavl og dyrskue er kombineret. VR Vagners mor, 2741 var med på Landsskuet i år, hvor hun fik 22 point, og hun har +26 i NTM. Mormoren, 2418 har også været med på Landsskuet og fik 23 point, mens oldemoren og tipoldemoren har været med til diverse lokalskuer. Faktisk kan familien spores helt tilbage til 1936, og der har været rigtig mange gode køer, som Vagn tydeligt kan huske. I dag er både VR Vagners mor, mormor og oldemor i besætningen og producerer på fuld kraft.

VR Vagner er ikke kun en enkelt stjerne fra 2741, da hun også er mor til tyren, VR Sony. På hundrydsiden har hun givet VR Buddy kvien, 3080 med +31 i NTM, som er den suverænt bedste kvie i Buddy sønnegruppen. Udover at se godt ud og give gode afkom kan 2741 også give mælk med et gennemsnit på 1,2 år på 466 kg fedt, 400 kg protein og 11.214 kg mælk. Nu må tiden vise, om hendes kvier kan holde stilen i familien og komme med på dyrskuer i fremtiden. ●



Mor til VR Vagner fra Højtoft v/ Vagn Rasmussen, Brørup.

## Brugsplan

august – november 2016

Stb. nr	Navn	Hos ins.	NTM	TF	M	F	P	Y	Hun- ligfr.	Kælv	Føds.	Sundh. i øvrigt	Klov- sundh.	Yver- sundh.	Ungdyr- overl.	Hold- barhed	Krops- kapa- citet	Lem- mer	Malke- org.	Malke- tid	Temp.	Far Navn	MF Navn	Pris	
																									VR Vagner
37750	VR Vagner	✓	+30	TF	111	117	119	120	98	100	105	106	96	115	93	109	113	106	114	106	108	VR Vilde	VR Cigar	119/216	
37771	VR Birk	✓	+30	TF	114	115	112	112	111	106	107	113	112	109	101	126	101	108	112	111	111	101	VR Bilbo	Ullimulli	119
37780	VR Vendi		+29	TF	118	119	119	119	109	105	109	111	102	107	102	114	99	107	102	108	108	102	VR Viro	VR Enox	90
37790	VR Walt	✓	+29	TF	111	118	115	117	106	94	106	104	99	117	102	105	101	108	109	109	108	98	VR Wand	Asmo Sale	119
37690	VR Hilbert	✓	+29		116	114	118	117	97	109	100	101	94	100	103	113	101	108	123	121	101	VR Haltia	A Linné	90	
37686	VR Harald	✓	+29		103	113	112	115	106	109	110	108	108	115	101	108	97	110	111	95	100	VR Hammer	Glömsjö	90	
37733	VR Redfox	✓	+28		114	117	118	117	100	106	102	103	106	104	110	113	106	117	110	106	102	VR Rankin	R Fastrup	90/216	
37710	VR Ultra	✓	+28		116	121	116	117	101	108	109	102	108	112	99	115	106	99	108	110	107	VR Uudin	VR Truls	75/216	
37769	VR Edison	✓	+28	TF	112	111	117	116	102	115	107	99	115	104	103	117	105	119	107	109	109	VR Erkki	VR Fergus	90	
37789	VR Froerup	✓	+28	TF	109	115	114	115	107	101	102	112	104	106	108	114	107	101	111	107	97	VR Faber	R Fanfare	90	
37720	VR Happy		+28	TF	104	112	113	114	103	108	113	97	96	104	99	117	105	124	117	118	100	VR Helix	VR Cigar	90	
37822	VR Pasuuna		+28	TF	105	109	112	111	103	106	105	107	113	117	108	110	108	103	116	96	103	VR Porter	R Facet	90	
37778	VR Vuolas		+27	TF	114	114	119	117	111	106	109	105	101	104	94	110	94	107	108	106	104	VR Vilde	Buckarby	90	
37791	VR Sanero	✓	+27	TF	108	109	113	111	114	102	116	109	107	103	105	119	96	119	108	114	96	VR Sarek	VR Fergus	90	
37796	VR Belos		+26	TF	120	114	123	120	99	102	104	99	98	109	94	111	105	110	107	102	100	VR Babylon	Valpas	75	
37743	VR Viper		+26		109	117	113	115	94	98	110	100	101	115	98	110	97	100	117	106	105	VR Vilde	A Linné	75	



# X-Vik brugsplan

Stb.nr	Navn	NTM	M	F	P	Y	Hun-		Sundh.	Klov-	Yver-	Ungdyr-	Hold-	Krops-	Lem-	Malke-	Malke-	Temp.	Far Navn	MF Navn	Pris
							ligfr.	Kælv													
37750	VR Vagner	+30	111	117	119	120	98	100	105	96	115	93	109	113	106	114	106	108	VR Vilde	VR Cigar	216
37673	VR Hjust	+29	102	112	112	114	101	108	113	103	111	100	107	97	109	115	112	110	VR Hammer	Vret	216
37708	VR Grolle	+26	107	113	109	111	105	104	102	97	110	98	120	101	109	117	117	109	VR Grant	Hällom	216
37715	VR Hel P	+23	108	115	112	113	102	107	97	99	104	100	105	102	99	113	114	97	VR Helix	Prästgård	164

# X-Vik tyre fås så længe lager haves hos inseminør

Stb.nr	Navn	NTM	M	F	P	Y	Hun-		Sundh.	Klov-	Yver-	Ungdyr-	Hold-	Krops-	Lem-	Malke-	Malke-	Temp.	Far Navn	MF Navn	Pris
							ligfr.	Kælv													
37535	VR Thiago	+29	117	114	117	115	104	110	115	108	105	112	102	97	108	114	85	97	VR Tuomi	R Haslev	164
37640	VR Fonseca	+26	112	113	121	120	105	98	89	95	101	99	116	113	105	110	117	105	VR Favre	A Linné	216
37469	VR Felipe	+21	108	111	117	116	98	111	100	103	100	96	121	102	103	102	118	115	VR Fimbe	G Edbo	164
37654	VR Barkov	+21	107	107	115	113	95	112	108	105	109	97	120	99	98	106	111	113	VR Borsse	G Edbo	164
37713	VR Borat	+21	97	109	105	107	111	107	103	115	110	101	119	102	103	106	107	98	VR Brck	VR Alavire	164

# Tyrefædre

Stb.nr	Navn	NTM	M	F	P	Y	Hun-		Sundh.	Klov-	Yver-	Ungdyr-	Hold-	Krops-	Lem-	Malke-	Malke-	Temp.	Far Navn	MF Navn	Pris
							ligfr.	Kælv													
37810	VR Wonder	+33	102	114	114	116	105	104	95	104	115	102	115	109	97	125	116	102	VR Wand	VR Cigar	119
37815	VR Vilano	+32	117	118	124	122	102	112	104	100	106	105	121	104	112	103	110	97	VR Vimpu	Buckarby	119
37821	VR Freeze	+32	107	118	117	118	111	110	104	108	111	99	120	104	101	107	110	99	VR Fonda P	Hällom	119
37797	VR Vals	+31	115	125	120	122	97	102	107	101	104	100	112	109	104	114	118	108	VR Vilde	VR Cigar	119
37750	VR Vagner	+30	111	117	119	120	98	100	105	106	115	93	109	113	106	114	106	108	VR Vilde	VR Cigar	119/216
37774	VR Hazze	+30	107	124	114	119	99	109	100	108	105	96	110	101	107	116	117	108	VR Haltia	VR Cigar	119
37771	VR Birka	+30	114	115	112	112	111	106	107	113	109	101	126	101	122	112	111	101	VR Bilbo	Ullimulli	119
37817	VR Froberg	+29	111	116	121	121	103	113	117	106	108	87	126	99	122	96	104	108	VR Faabell	V Föske	119
37787	VR Flake	+29	114	114	123	120	102	105	93	107	103	99	112	114	103	117	104	101	VR Felipe	VR Tuomi	119
37780	VR Vendi	+29	118	119	119	119	109	105	109	111	107	102	114	99	102	102	108	102	VR Viro	VR Enox	90
37790	VR Walt	+29	111	118	115	117	106	94	106	104	117	102	105	101	109	109	108	98	VR Wand	Asmo Sale	119
37813	VR Vind	+28	116	121	122	123	101	97	109	100	104	101	113	103	119	102	97	108	VR Viro	VR Flinta	90
37769	VR Edison	+28	112	111	117	116	102	115	107	99	104	103	117	105	119	107	109	109	VR Erkki	VR Fergus	90
37789	VR Froerup	+28	109	115	114	115	107	101	102	112	104	108	114	107	101	111	107	97	VR Faber	R Fantare	90
37720	VR Happy	+28	104	112	113	114	103	108	113	97	104	99	117	105	124	117	118	100	VR Helix	VR Cigar	90
37822	VR Pasuuna	+28	105	109	112	111	103	106	105	107	113	108	110	108	103	116	96	103	VR Porter	R Facet	90
37778	VR Vuolas	+27	114	114	119	117	111	106	109	105	104	94	110	94	107	108	106	104	VR Vilde	Buckarby	90
37791	VR Sanero	+27	108	109	113	111	114	102	116	109	107	105	119	96	119	108	114	96	VR Sarek	VR Fergus	90
37796	VR Belos	+26	120	114	123	120	99	102	104	99	109	94	111	105	110	107	102	100	VR Babylon	Valpas	75

# VR Vagner

S. 37750

**NTM  
+30<sub>G</sub>**

F: VR Vilde FF: Valpas  
MF: VR Cigar MMF: R Fastrup



PRODUKTION	
Y-indeks: <b>120</b>	
Sikkerhed 67%	døtre i besætninger
M-indeks 111	Persistens
F-indeks 117	
P-indeks 119	Vækst 98

SUNDHED OG FUNKTION	
Hunl. frugtbarhed	98
Fødselsindeks	105
Kælvningsevne	100
Yversundhed	115
Sundhed i øvrigt	106
Klovsundhed	96
Ungdyroverlevelse	93
Holdbarhed	109
Malketid	106
Temperament	108

EKSTERIØR	
Størrelse	111
Kropsdybde	105
Brystbredde	108
Malkepræg	110
Overlinie	104
Krydsbredde	113
Krydsretning	95
Hasevinkel	98
Hasestilling	102
Hasekvalitet	100
Knoglebygning	107
Klovhældning	106
Foryvertilhæftning	114
Baggyverbredde	116
Baggyverhøjde	109
Yverbånd	99
Yverdybde	115
Yverbalance	121
Pattelængde	97
Pattetykkelse	100
Forpatteafstand	114
Bagpatteafstand	112

døtre eksterierbedømt  
Opdrætter: Hejtofte v/Vagn Rasmussen, Gjerndrup, Brønøp

NAV: 09-08-16

aAa:



# VR Birka

S. 37771

**NTM  
+30<sub>G</sub>**

F: VR Bilbo FF: Buckarby  
MF: Ullimulli MMF: Gunarstorp

PRODUKTION	
Y-indeks: <b>112</b>	
Sikkerhed 70%	døtre i besætninger
M-indeks 114	Persistens
F-indeks 115	
P-indeks 112	Vækst 92

SUNDHED OG FUNKTION	
Hunl. frugtbarhed	111
Fødselsindeks	107
Kælvningsevne	106
Yversundhed	109
Sundhed i øvrigt	113
Klovsundhed	112
Ungdyroverlevelse	101
Holdbarhed	126
Malketid	111
Temperament	101

EKSTERIØR	
Størrelse	98
Kropsdybde	101
Brystbredde	97
Malkepræg	106
Overlinie	107
Krydsbredde	93
Krydsretning	98
Hasevinkel	98
Hasestilling	106
Hasekvalitet	116
Knoglebygning	126
Klovhældning	102
Foryvertilhæftning	109
Baggyverbredde	108
Baggyverhøjde	110
Yverbånd	93
Yverdybde	111
Yverbalance	112
Pattelængde	100
Pattetykkelse	107
Forpatteafstand	109
Bagpatteafstand	94

døtre eksterierbedømt  
Opdrætter: Viking Genetics, 532 21 Skara

NAV: 09-08-16

aAa:

# VR Vendi

S. 37780

**NTM  
+29<sub>G</sub>**

F: VR Viro FF: Valpas  
MF: VR Enox MMF: Sauli



PRODUKTION	
Y-indeks: <b>119</b>	
Sikkerhed 67%	døtre i besætninger
M-indeks 118	Persistens
F-indeks 119	
P-indeks 119	Vækst 106

SUNDHED OG FUNKTION	
Hunl. frugtbarhed	109
Fødselsindeks	109
Kælvningsevne	105
Yversundhed	107
Sundhed i øvrigt	111
Klovsundhed	102
Ungdyroverlevelse	102
Holdbarhed	114
Malketid	108
Temperament	102

EKSTERIØR	
Størrelse	91
Kropsdybde	110
Brystbredde	107
Malkepræg	94
Overlinie	101
Krydsbredde	102
Krydsretning	95
Hasevinkel	114
Hasestilling	102
Hasekvalitet	107
Knoglebygning	109
Klovhældning	96
Foryvertilhæftning	105
Baggyverbredde	106
Baggyverhøjde	111
Yverbånd	109
Yverdybde	97
Yverbalance	121
Pattelængde	85
Pattetykkelse	104
Forpatteafstand	118
Bagpatteafstand	110

døtre eksterierbedømt  
Opdrætter: Mty Iso-Aho, Kakkola

NAV: 09-08-16

aAa:

Find alle  
tyre klar til  
print på vores  
hjemmeside



# Nyt om kødkvæg til krydsningsbrug

VikingDanmark tilbyder sæd af en række kødracetyre, som er udvalgt til produktionskrydsning på malkekøer.

I udvælgelsen af tyre til produktionskrydsning lægger vi meget vægt på fødselsegenskaberne. Alle danske insemineringstyre kommer således igennem en ungtyreafprøvning for blandt andet fødselsforløb og livskraft. Fremover vil der blive endnu mere fokus på, at en endnu større andel af kødracesæden er efter tyre, der har positive tal for fødselsforløb og livskraft.

I brugsplanen findes informationer om fødsels- og produktionsegenskaber for de fleste af de udbudte tyre. Tyrene er fra forskellige lande og racer; derfor kan indekserne ikke sammenlignes direkte.

## Angus

Bakken Glen s. 58823 er en dansk tyr med produktionsegenskaberne helt i top. Tyren skuffer lidt X-ningsindekset for livskraft, mens fødselsforløb er omkring middel. Ajshøj Jolt s. 58668 er budgettyr med fødselsegenskaber omkring middel.

## Blonde

Vasco s. 68302 er en fransk tyr. Det franske fødselsindeks ligger på 111,

mens det første danske fødselsindeks ligger på 99. Produktionsegenskaberne er i orden, vækst 105 og slagteform 117. Der er også sæd af Dragueur s. 68279, som har et fødselsindeks omkring race-middel (for Blonde), indekset er dog baseret på et begrænset antal fødte kalve.

## Blåkvæg

Golden s. 78276 er dansk brugstyr med gode tal for fødselsegenskaber, både livskraft og forløb. Der er både konventionel og Y-Vik sæd til rådighed.

Hitman s. 78306 er en engelsk afprøvet tyr, som kan være et fint alternativ til Golden. Fødselsstatistikken i Danmark for både livskraft og forløb ligger meget fint.

Aktuelle ungtyre er den danske Kato s. 78332 og de britiske Juke s. 78352 og Jasper s. 78351.

## Charolais

Ny budgettyr er den franske Viril s. 72045. Tyren er afprøvet i Frankrig. Det franske fødselsindeks er 119 med meget høj sikkerhed.

Der er også sæd til rådighed af Calvin s. 72062. Tyren er afprøvet i Frankrig, hvor den ligger meget fint med indeks for fødselsegenskaber.

## Limousine

Hugoe s. 76039 er en dansk afprøvet tyr. Tyren har særdeles fine produktionsegenskaber og meget fine fødselsegenskaber. Flamme s. 76017 er også afprøvet i Danmark. Tyren ligger omkring middel for kælvningsforløb. Vækst og slagteform er positivt.

## Simmental

Guide P s. 50707 har særdeles gode produktionsresultater. Fødselsstatistikken er i orden. Emil P s. 50680 er en afprøvet tyr med tilfredsstillende fødselsstatistik og fine produktionsresultater.

## INRA95

Ulrich s. 88049 er en krydsningstyr, fra det franske INRA95-program. Tyrens raceandele er primært Charolais, mens der i mindre grad findes Limousine, Blonde og Piemontese i stamtavlen. Der er ikke Blåkvæg i tyren. Det franske fødselsindeks er positivt. Tilvækst under middel, mens muskulatur er positivt.

## Hereford

Herefordtyren Elton s. 65604 ligger rigtig fint med fødselsegenskaber. ●



*Blonder ved Glenstrup Sø.*

## Kødracetyre til krydsning på malkekøer

Avlsværdital kan kun sammenlignes INDEN FOR racen. Procent døde kalve hos renracet Dansk Holstein - køer: 4,8

Race	Stb.nr.	Navn CKR-nr.	Fødsel (sik pct)	% døde		FE/kg tilvækst	Vækst	Slagte- form	Pris kr.
				2.klv	3. + øvrige				
ANG	58823	Glen DK indekser	110 (83)	0,9	1,9	5,32	118	135	75
ANG	58668	Jolt DK indekser	99 (70) Kun 60 kalve født	0	5,3		73	84	48
BAQ	68279	Dragueur DK indekser	100 (80) 241 fødte kalve	4,8	2,3		104	110	119
BAQ	68302	Vasco Fransk tyr	99 (20)				105	117	48
BLÅ	78276	Golden Dansk afprøvet tyr	120 (59)	1,7	3,2	5,47	102	99	75
BLÅ	78306	Hitman Britisk afprøvet tyr	90 (44)	2,1	4,4		108	104	75
BLÅ	78332	Kato Dansk ungtyr	104 (23)	Ungtyr			112	97	48
CHA	72062	Calvin Fransk afprøvet tyr	116 fransk	-	-			104 fransk	75
CHA	72045	Viril Fransk afprøvet tyr	119 fransk	-	-		101 fransk	98 fransk	48
LIM	76017	Flamme Dansk afprøvet tyr	110 (90)	3,8	2,9	4,68	119	105	75
LIM	76039	Hugoe DK indekser	105 (81)	2,2	1,4	4,55	144	118	48
SIM	50707	Guide DK indekser	101 (85)	3,6	3,8	4,45	120	126	75
SIM	50680	Emil DK indekser	99 (86)	2,8	4	4,47	118	114	48
HER	65604	Elton DK indekser	111 (84)	2,8	2,6	4,51	122	106	48
INRA	88049	Ulrich Fransk tyr Franske indekser	115 fransk				90 fransk	148 fransk	90

## Y-vik - kønssorteret han-sæd

Race	Stb.nr.	Navn CKR-nr.	Procent død-fødte kalve	Fødsel (sik pct)	FE/kg tilvækst	Vækst	Slagte- form	Pris kr.
SIM	50723	Jackpot – Y-vik	Ungtyr	103 (50)	4,49	117	94	216
BLÅ	78276	Golden-Y-vik	2,8/3,2	120 (59)	5,47	102	99	216
BLÅ	78319	Jupiter-Y-vik	Ungtyr	103 (47)	4,2	99	107	216

Opdateret 9. august 2016



# Tyre til renavl

## Aberdeen-Angus

Bakken Glen er en tyr efter den canadiske tyr HF El Tigre 28 U. Tyrens fødselsindeks, som nu er baseret på tyrens egen præstation, ligger fortsat pænt.

## Blonde d'Aquitaine

Der er fortsat to brugstyre til rådighed: Nygaarden Tyson og Dragueur.

## Charolais

Fabio a Møllevangs fødselsindeks er nu beregnet delvist på egne kalve. Niveauet for indekset er stadig positivt.

Hedegaard Ami fastholder et meget højt indeks for kælvning, mens fødselsindeks ligger omkring racemiddel.

## Dansk Blåkvæg

Carillon, Peintre og Armstrong har nu fået beregnet danske avlsværdital. Carillon ligger højt for produktionsegenskaberne. Peintre har også høje tal for produktion, og samtidig er eksteriørindekset på et fint niveau. Carillon og Peintre ligger i øvrigt som henholdsvis nummer 1 og 3 på hitlisten med krydsningsindekser. Armstrong har et positivt fødselsindeks.

I den nærmeste fremtid udleveres sæd af en række danske ungtyre: Kato, Kloze, Keegan og Krudt.

## Korthorn

Abelsminde Jelzin, anbefales til kvier, fødselsindekset er 113. Mark P er taget af brugsplanen. Sæd af importtyre, blandt andet Firefox kan bestilles hos Korthornsforeningen.

## Dexter

Dexterforeningen tilbyder sæd af tre danske tyre: Møllens Julius, Luna Rasmus og Igelsøgård Vincent.

## Galloway

Information og bestilling af sæd på Gallowayforeningens hjemmeside: [www.gallowayforeningen.dk](http://www.gallowayforeningen.dk)



Samson (Simmental).

## Grauvieh

Sæd kan købes gennem Grauviehforeningens hjemmeside: [www.grauvieh.dk](http://www.grauvieh.dk). Dog kan sæd af Skarrild Frederik fås direkte ved inseminøren.

## Hereford

Sæden af Vokslev Eik og Supreme Cæsar er taget af brugsplanen.

Nordbæk Kenan 1098 og Roost 1 Hannibal, som er aktuelle ungtyre, ligger fortsat med særdeles høje avlsværdital. Bemærk også de fine resultater for begge tyre fra individprøven for både vækst, muskelareal og fodereffektivitet.

## Limousine

Lisentorp Kevin er ny ungtyr. Faderen er den franske toptyr Bavardage, hvor der har været indsat i alt ti sønner til afprøvning på Ålestrup. Ikke tidligere er der set en sønnegruppe med så gode resultater for foderudnyttelse, idet der for disse er opnået et gennemsnit på hele 108 i FEF-tal. Kevin har opnået et imponerende FEF-tal på 117. For vækst og slagteform har individprøven vist et resultat omkring stationsgennemsnit. Engkjaer Get It er til rådighed hos alle inseminører. Glimrende produktionsegenskaber for både vækst og slagteform er bekræftet gennem den hanlige afkomsundersøgelse. Bemærk, at Get It endnu ikke har en hunlig afkomsundersøgelse, hvorfor indekser for kælvning, mælk og frugtbarhed udelukkende er baseret på afstammingsinformation. Get It er velegnet til kvier.



Peintre (Blåkvæg).

## Murray Grey

Ny tyr ved Murray Grey er den engelske tyr Wilby Saxon. Tyrens stærke sider er lette kælvninger, god fedtmarmorering og fornuftig mælkeydelse.

Sæden bestilles som ejersæd ved Viking.

## Piemontese

Der er sæd til rådighed af Samurai.

## Pinzgauer

Der er sæd til rådighed af to tyre.

## Salers

Der er sæd til rådighed af tre tyre.

## Simmental

Stenbakkens Krølle P er aktuel ungtyr. Tyren har særdeles høje indekser for produktion og eksteriør.

Linde General P, er godkendt som ny brugstyr. General er efter den kendte danske tyr Lykke Atlantis P. S-indekset er så højt som 122, desuden har tyren ekstremt høje indekser for produktion og meget højt eksteriørindeks. Fødselsindekset ligger omkring racemiddel.

## Skotsk Højland

Der er sæd til rådighed af to individafprøvede tyre.

## Wagyu

Vi har sæd på lager af TW Shogun. ●

# Brugsplan – konv./KSS

august – november 2016

Race	Stb.nr	Navn	Hos ins. tal	T. tal	Tilv. tal	U-tal	A-real	FEF	FE/kg	Pro-duk. kg	Vækst	Slagt.	Funk.	Føds.	Mælk	Kælv.	Frgt.	Ekst.	Krop	Musk.	Lem-mer	S-ind.	Sik. hed	Far Navn	MF Navn	Pris
SIM	50707	Guide Skovby P	109	2393	102	85.1	101	4.45	128	120	126	101	101	114	102	79	111	112	111	97	124	64	Hedetoft United P	Denventwood Nero	75/216	
SIM	50729	Stenbakkens Ktrøle P	107	2257	108	89.6	98	5.00	129	121	126	98	103	100	94	105	121	120	118	110	123	27	Linde General P	Hedetoft United P	75/216	
SIM	50706	Linde General P	A	108	2314	108	96.7	100	4.67	129	122	94	103	105	84	115	120	120	111	136	122	73	Lykke Atlantis P	MARYWOOD NEW CENTURY	119	
SIM	50732	Samson av Store-gården PP	#						0	0	0	0	0	0	0	0	0	0	0	0	0	0	0	Nelson av Åbuen	Kasmir av Rørum	119
PIN	51005	Kærgård Bastian HP	#						0	0	0	0	0	0	0	0	0	0	0	0	0	0	0	Priscus	Hassan	75
PIN	51002	Dalgaard Amadeus P	#						0	0	0	0	0	0	0	0	0	0	0	0	0	0	0	Molto	Primus	75
GRA	53035	Skarrild Frederik	A	1721		77.5	82	4.52	111	113	92	82	80	99	98	87	90	83	93	122	106	65	Haderuplund Cæsar	Skarrild Bavian	119	
SHK	54040	RÅSTED GL MØLLE SOFUS	#	108	1078	99	76.3	100	5.47	109	100	115	127	125	109	127	99	103	89	106	120	54	MØLLE BRIAN	CNOC BUIDHE AF SKOVL	269	
SHK	54049	Coinneach 3rd of Killochries	#	106	1045	109		103	5.25	126	119	122	115	104	103	118	95	86	111	93	118	43	Somerled of Killochries	Coinneach of Pollok	269	
DEX	56037	Møllens Julius	#						110	103	109	104	102	93	111	86	112	103	92	124	108	31	Baunelys Fertimand	Møllens Gordon	269	
DEX	56028	LUNA RASMUS	#						117	96	124	92	106	87	92	96	118	124	114	106	100	57	RUDOLFO	LUNAS MARK	194	
DEX	56038	Igelsøgård Vincent	#						101	111	91	90	94	72	111	91	117	93	135	120	91	50	VERDENS ENDE OSKAR	Dorthealyst Mad Max	269/650	
SAL	57008	DS' DREYFUS	#	104	1877	96	80.5	108	5.14	88	124	66	96	128	67	115	102	144	105	101	97	68	LOTHARD	BOLIDE	90	
SAL	57017	SKOVLY'S VISTI	#	108	1695	97	82.7	100	5.40	95	124	73	111	118	132	106	91	114	90	65	95	69	HERO VON KLATHO	ELDORADO	75	
SAL	57019	Torney PS P	#						102	107	95	98	81	113	94	101	82	95	81	88	93	53	THY POLLET CHAP Jesper	Dolf	90	
ANG	58823	Bakken Glen PP	A	99	1793	110	89.6	100	5.32	137	118	135	76	100	56	102	107	104	114	103	123	49	HF EL Tigre 28U	Rito 593 of 2821 RP	75	
ANG	58810	Bakkens Red Advantage PP	104	2164	104	82.5	98	5.02	126	128	121	98	85	104	107	97	109	112	108	102	122	49	Red Lcc Heaven or Busst 1000B	Red Lcc Heaven or Busst 1000B	75	
ANG	58765	Høgsgård Søren PP	*	107	2201	101		100	5.56	121	118	117	109	96	98	112	124	113	140	118	122	82	Høgsgård Flex 100	Ankonian Elixir 100	119	
ANG	58784	ML Limited Edition 1070 PP	*	102	1903	100		99	5.85	112	111	109	105	120	97	112	115	113	121	106	113	61	Hoff Limited Edition S C 594	Aberan DMM Decision 26H	119	

A Findes hos alle inseminører  
 \* Restlager findes kun i inseminørens beholdert  
 # Skal forudbestilles på CHR nr.



# Brugsplan

august – november 2016

Race	Stb.nr	Navn	Hos ins. tal	Tilv. tal	U-tal	A-real	FEF	FE/kg	Pro-dukt.	Vækst	Slagt.	Funk.	Føds.	Mælk	Kælv.	Frgt.	Ekst.	Krop	Musk.	Lem-mer	S-ind.	Sik-hed	Far Navn	MF Navn	Pris	
ANG	58737	Begehøj Valid PP	*						108	118	103	100	101	111	87	100	114	112	115	111	107	69	humlegården taus	RITO 3X17 OF RITA 9F	90	
ANG	58726	SRV Hedebo 222 PP	*	1883	100	82.0	99	5.79	100	107	98	101	111	87	107	103	104	108	101	99	101	78	SRV Hedebo Stockman ET	HOFF VALEDIC-TORIAN	119	
ANG	58826	Carrington Park Time On B7 PP							97	100	96	99	89	104	104	103	97	95	100	99	97	30	BT Right Time 24J	BR New Frontier 095	119	
HER	65659	Nordbæk Kenan 1098 P	A	1900	107	88.8	103	4.28	134	109	136	117	113	109	104	98	107	106	107	106	134	16	Rosenkær Gold Medal	Supreme Cæsar ET	90	
HER	65645	Roost 1 Hannibal P		1971	107	87.7	102	4.77	130	123	124	116	110	101	112	100	114	115	112	111	132	33	Vokslev Eik	Roost 1 Biba	90	
HER	65589	Mandix Landford		1747	97		99	5.31	108	119	99	121	87	115	132	78	117	114	121	103	121	57	BCD 59J Land-lord ET 5H	Standard 656 Lad ET 5H	119	
HER	65533	R M R 1 PILOT P							128	127	119	94	93	116	83	104	104	104	99	116	115	81	REMITALL KEYNOTE 20X	H BAR C PZ STRETCH 5	119	
HER	65592	Præstebro Burrito P		1929	97		99	5.15	99	101	99	117	117	127	85	117	84	93	78	99	108	82	Præstebro On-line V27 ET	Bækbygård Palnatøke	119	
PIE	67428	Samurai	#						99	97	0	0	96	0	0	0	0	0	0	0	0	0	0	Otimar	Latte	164
BAQ	68236	Nygaarden Tyson	A	1994	101	94.9	104	4.87	106	104	107	94	94	112	88	113	104	105	98	115	105	66	Lievre	EVEREST	119	
BAQ	68279	Dragueur	A						109	104	110	106	100	109	101	102	72	81	76	50	104	55	Aaron	Orion	119	
KOR	69102	Abelsminde Jøzin	#	1793	109	79.9	100	5.16	126	109	137	122	113	109	115	112	126	126	119	111	132	47	Vladimir Hever	FREILEV IDEAL	90	
KOR	69077	Kliment Erik	#	1604	96	72.7	97	5.75	94	100	90	124	115	100	107	126	116	120	113	85	104	55	FREILEV FER-DINAND	BYLAND TURBO	90	
CHA	72005	Hedegaard Ami	A	2260	104		102	4.40	114	123	87	116	97	114	125	106	92	82	95	98	121	90	JUMPER	HEDEGAARD PIPER	119	
CHA	72043	Fabio a Mølle-vang P		1986	103	86.7	97	4.73	108	107	104	105	111	102	93	94	98	106	97	93	110	63	CASABLANKA AV BACKGAR-DEN	NETO AV SJUN-NEFORP	90	
CHA	71951	LORSINI	#						91	93	93	131	139	124	87	91	90	73	100	86	108	86	AGRONOME	CAMELEON	119	
LIM	76026	Engkjaer Get It <sup>svk</sup>	A	2243	101	91.2	93	4.90	128	128	116	120	113	112	109	97	115	112	120	95	131	59	AEDE	PLUTO	119/216	
LIM	75966	Atle	A	1747	100		103	4.74	117	118	109	121	97	121	107	130	122	116	127	117	127	84	ØSTERGAARD TOR	Kjeldgaard Sheriff	119	
LIM	75987	Færks Clark		1974	104		104	4.39	115	110	113	123	101	130	107	116	112	109	115	105	124	72	Veggerby Vimmer	Fielshauge Pigg	119	

A Findes hos alle inseminører  
 \* Restlager findes kun i inseminørens beholdert  
 # Skal forudbestilles på CHR nr.

# Brugsplan

august – november 2016

Race	Stb.nr	Navn	Hos ins.	T-tal	Tilv.	U-tal	A-real	FEF	FE/kg	Produk.	Vækst	Slagt.	Funk.	Føds.	Mælk	Kælv.	Frgt.	Ekst.	Krop	Musk.	Lemmer	S-ind.	Sik. hed	Far Navn	MF Navn	Pris	
LIM	76057	Lisentorp Kevin		103		100		116		122	123	111	109	104	104	105	105	117	116	118	106	123	22	Bavardage	PARISIEN	75	
LIM	75974	Thy Bendix		109	1727	101		96	5.84	112	121	97	118	94	114	123	105	120	117	123	106	122	71	MICMAC MN	REFSTRUP MANUAR	119	
LIM	76047	Højvangs Polled Hjalte P		106	2043	103	91.0	105	4.08	133	126	126	99	90	120	97	102	105	103	108	100	121	31	Viva Voce	KLEGVANG-GÅRD URANUS P	75	
LIM	76017	Østergaard Flamme		104	1964	105	88.9	97	4.68	115	119	105	112	111	119	92	98	118	116	120	98	120	68	VAGABOND	OCTAVE	75	
LIM	75965	Løserupgård Ambrendt		109	1766	99		103	5.03	121	132	100	104	91	108	98	127	121	119	123	105	120	81	RYDE REM-BRANDT	GENIAL	90	
LIM	76055	Boest Konge P		105	1893	97	82.4	109	3.48	113	127	92	110	96	95	124	102	113	113	112	105	117	24	Risvang Gustav P	TASTEVIN	75	
WAG	611008	TW Shogun ET	#							0	0	0	0	0	0	0	0	0	0	0	0	0	0	0	Itosurudoi	Itosurudoi	119
BLK	78280	Carillon du Pont de Messe	#							123	121	120	95	95	96	100	93	104	101	104	102	116	36	Notez Le Et Du Pont De Messe	Germain de Fooz	119	
BLK	78311	Peintre De Roupage	#							118	120	109	98	96	90	106	92	109	106	110	102	114	31	Joker De Fooz	Bijoutier ET De Roupage	119	
BLK	78257	Twynning Ash Armstrong	#							95	95	97	98	104	91	92	92	102	98	104	99	94	41	Elite de L'Or-gelot	Twynning Ash Nimrod	119	
MIRG	611508	Wilby Saxon	#																					Wilby Marmar-berg	Wilby Swart-berg	194	
MIRG	611505	Cadfor Genesis G141	#																					Willalook Arthur A598	Lindsay star-bright S117	194	

A Findes hos alle inseminører  
 \* Restlager findes kun i inseminørens beholder!  
 # Skal forudbestilles på CHR nr.





**Hovedkontor**

Asmildklostervej 11  
8800 Viborg  
T: 8728 2000  
mail@vikingdanmark.dk  
web: vikingdanmark.dk

**Afdelingskontor**

Sdr. Tingvej 6  
6630 Rødding  
T: 7538 4500

**VikingDanmark ledelse**


Adm. direktør Hans Peter Bay  
T: 8728 2001  
M: 2171 7799  
hpb@vikingdanmark.dk



Vicedirektør Lisbet Holm  
T: 8728 2023  
M: 4018 5511  
lbh@vikingdanmark.dk



Afdelingschef Lars Kloster  
T: 7660 8114  
M: 4080 7220  
lkl@vikingdanmark.dk

**VikShop**

M: 3038 0029  
info@vikshop.dk

**Sædbestilling**

Kontakt din avlsrådgiver  
eller ring på tlf. 8728 2000.  
bestilling@vikingdanmark.dk

Online sædbestilling:  
VikingTyren.dk

**Sædbilerne:**

Peder Kirial  
M: 3038 7042

Søren Steffansen  
M: 3038 7043

Steen Jensen  
M: 3038 7044

# Avlsrådgivere



Bettina Ørnhøj Hansen  
M: 2367 7881  
beh@vikingdanmark.dk



Kristina V. Brødbæk  
M: 2498 0007  
kvb@vikingdanmark.dk



Klaus Elmelund  
M: 4013 2823  
kel@vikingdanmark.dk  
(Sygemeldt)



Mads Fjordside  
M: 4074 3481  
mfj@vikingdanmark.dk



Jan Hinrichsen  
M: 2498 0009  
jah@vikingdanmark.dk



Pernille Hougaard Jensen  
M: 2033 9773  
phj@vikingdanmark.dk



Sara Petersen  
M: 2976 4954  
saj@vikingdanmark.dk  
(Barsel)



Søren Kjær Johannesen  
M: 2116 7264  
skj@vikingdanmark.dk



Bjarke Werner Kudahl  
M: 4026 8816  
bkk@vikingdanmark.dk



Palle J. Larsen  
M: 4015 5155  
pjl@vikingdanmark.dk



Thomas Lind  
M: 2129 0525  
tli@vikingdanmark.dk



Henrik Schøler Nielsen  
M: 2332 0507  
hsn@vikingdanmark.dk



Rene Andersen  
M: 2159 1951  
rea@vikingdanmark.dk  
(Afløser for Sara Petersen)



Jens Erik Nielsen  
M: 2368 8926  
jen@vikingdanmark.dk



Torben Nørremark  
M: 4044 7347  
tnr@vikingdanmark.dk



Jørgen Buur Pedersen  
M: 2147 2674  
jbp@vikingdanmark.dk



Peter Smeenge  
M: 2147 3852  
psm@vikingdanmark.dk



Steen Thalund  
M: 4080 7201  
sth@vikingdanmark.dk



Peter Weinkouff  
M: 2034 1941  
pew@vikingdanmark.dk

**HEATIME SUPPORT:  
SALG/SERVICE:  
TLF. 3038 7090**



Bent Møller Andersen



Jens Erik Nielsen



Michael Vang Pedersen



Ivan Bom Rasmussen



Carsten Vest Hansen



Dorthe Kok Madsen



Tine Petersen

**BEMÆRK  
Tlf. nr.:  
3038 7090**

**Erik Pallesen stopper efter 10 år i Viking**

Erik Pallesen har været sygemeldt gennem en længere periode og stopper nu i Viking efter 10 års ansættelse. Erik fortsætter som svømmetræner i Aalborg og sender en stor hilsen og tak for samarbejdet til alle de landmænd, han har mødt gennem årene. Fra Viking skal lyde en stor tak for en fantastisk indsats.

*Erik Pallesen i ringen på Landsskuet 2016.*



## Slagtekalvsproducent:

# Brug de rigtige tyre til krydsningskalve

Karsten Willumsen fra Kjargaard I/S har et klart budskab til de mælkeproducenter, der laver krydsningskalve: Brug tyre, der sikrer en god tilvækst – men glem ikke fødselsindekset.

Hos Kjargaard I/S producerer man hvert år 3.500 kalve til slagting, og Karsten Willumsen er glad for resultatet af især krydsninger med blåkvæg. De er bedst, når det kommer til tilvækst og form, hvilket også ses i en ny undersøgelse, Viking har lavet for at belyse, hvilke racer der egner sig bedst for både slagtekalvsproducent og mælkeproducent. Krydsning med blåkvæg giver fordele for begge parter – mælkeproducenten får en højere pris for kalven, og slagtekalvsproducenten får en kalv, der giver en bedre afregning og har et godt temperament:

”Min erfaring med blåkvægskrydsningerne er, at de kan have lidt svage lemmer, men de er lette at omgås og håndtere, så det er en stor styrke,” fortæller Karsten Willumsen.

Kjargaarden betaler mere for kødkvægs-krydsningstyrene end for kødkvægs-krydsningskvierner, som ligger på niveau med de renracede, når det gælder tilvækst, men Kjargaarden ser alligevel gode muligheder i kvierner. Dem betaler de 1-300 kroner mere for, og de giver 5-800 kroner mere for tyrene end renracede malkekvægstyre. Prisforskellen skal belønne de mælkeproducenter, der bruger sæd med et godt produktionsindeks.

### Vælg tyre med gode fødselsindeks

Nu kunne man fristes til at tro, at slagtekalvsproducenten kun går op i tilvækst. Det er dog ikke tilfældet med Karsten Willumsen:

”Når man vælger en tyr som mælkeproducent, bør man tage en, der har både et vækst- og fødselsindeks på over 100. På den måde sikrer man sig fordelene for både mig og ham,” siger han.

Det er vigtigt at stille krav til de tyre, der skal bruges til kødkvægskrydsninger. Heldigvis har Viking længe haft fokus på dette, og der er flere gode tyre at vælge imellem. Mange kvægbrugere benytter sig af muligheden for at krydse med kødkvæg

i forbindelse med reduceret opdræt, og nu begynder vi at kunne se resultaterne af denne strategi. Vikings undersøgelse af slagteresultaterne viser nemlig, at kødkvægskrydsningerne har en tilvækstværdi, der ligger tre kroner højere pr. kalv pr. dag end malkecalvene hos Kjargaard I/S.

